

WWW.

NİSAN 2016

SAYI:92

# e-otodergi.com

TÜRKİYE'NİN İLK ÜCRETSİZ ELEKTRONİK OTOMOBİL DERGİSİ

TÜRKİYE'DE  
İLK VE TEK!  
VİDEOLU  
TEST  
ÖLÇÜMÜ



KARŞILAŞTIRMA

**MITSUBISHI L200 - NISSAN NAVARA**

■ C 180 COUPE ■ A4 1.4 TFSI S TRONIC ■ ELANTRA 1.6 CRDi DCT ■ IBIZA CUPRA 1.8 TSI ■ DISCOVERY SPORT



## Tesla sırası

Sadece elektrikli motorlarla çalışan otomobiller üreten Amerikalı Tesla markası, 2017 yılının sonlarında yollara çıkacak olan yeni modeli “Tesla Model 3”ün ön sipariş başarısıyla dünya otomotiv basınının gündemine oturdu. Öyle ki, ABD fiyatı 35.000 dolar olan Tesla Model 3’ün ön siparişlerinde, bir haftada 325.000 kişi sıraya girdi. Bu açıklamayı şirketin kurucusu ve CEO’su Elon Musk twitter’den yaptı. 1 hafta gibi kısa bir sürede, sadece statik olarak tanıtılmış ve bilgileri açıklanmış bir otomobil için bu kadar sipariş alınması sektörde kırılması güç bir rekor. Şirketin borsada işlem gören hisseleri de yüzde 70 oranında değer artışı kaydetmiş. 5 kişilik, premium bir sedan olarak tanımlanan Model 3, tam dolu pillerle 215 mil (yaklaşık 350 km) menzile sahip. 0-100 km/s hızlanma süresi 6.0 saniyenin altında olan ve “Autopilot” özelliği sayesinde otonom sürüşe hazır olduğu belirtilen otomobil, ABD’nin yanı sıra dünya genelinde yollara çıkacak. 3000 dolara eve kurulan ve 10 yıl garanti verilen “Powerwall” sayesinde, güneş panelinden elde edilen ücretsiz elektrik enerjisiyle ve/veya “Supercharger” adı verilen istasyonlarda ultra hızlı (pillerin yüzde 80’i 40 dakikada, yüzde 100’ü 75 dakikada doluyor) şarj edebildiğiniz Tesla modelleri, “benzin” ülkesi olan ABD’de bile yok satıyor ve bu çok önemli bir başarı.

Bu da elbette sadece ürünlerin iyi olmasından değil, tıpkı Apple markası gibi bu markanın da pazarlama iletişimi konusunda başarılı olmasından kaynaklanıyor. Bize de aracın yollara çıkmasını beklemek kalıyor.

## Farklı bir otomotiv kültürü

Dünyanın birçok yerinde otomotiv kültürü farklı şekilde yaşıyor. Geçen ay gittiğim Filipinler’de bunu çok net olarak bir defa daha gördüm. Ülkenin trafik kültürüne damgasını vuran iki tipte araç var. Bunlar “Jeepney” ve “tricycle”. Jeepney’leri bizdeki minibüslere muadil olarak düşünebiliriz. Ancak çok daha renkliler. 2. Dünya Savaşı’ndan sonra ABD ordusundan kalan Jeep’lerin şasisinin uzatılması ile ortaya çıkan bu araçların kimisinde oturma grupları camlara paralel şekilde, kimisinde de geleneksel öne bakar şekilde. Bu araçlara bazen tepeleme yükleme yapıldığı da oluyor. “Tricycle” ise bir tür üstü kapalı, sepetli motosiklet. Kabin içine 2 yolcu, sürücünün arkasına 2 yolcu, bazı modellerde kabin arkasında bulunan alana da 4 yolcu oturduğunu gözlerimle gördüm, çünkü önümde yol alıyorlardı. Daha doğrusu yol almaya çalışıyorlardı, çünkü en ufak bir yokuşta neredeyse yürüyüş hızından yavaş gidiyorlardı. Taksi muadili olan bu araçlar, genelde kısa mesafe için tercih ediliyor ve fiyatlar pazarlığa tabi. Bu araçlarda da kişiselleştirme seçeneği tıpkı Jeepney’lerde olduğu gibi sahibinin hayal gücüyle sınırlı ve bazı adalarda otomobil radyatörü ızgarası adapte edilerek sürücüsünün hayallerini yansıtıyor. Mutlu bir ay dilerim.







## HABERLER

- 06 Fiat Egea Hatchback
- 07 Yeni Mercedes-Benz E Serisi
- 08 Jaguar F-Pace
- 13 Mart 2016 otomobil satışları
- 19 e-otodergi'nin "İlk"leri ve "En"leri

## BİLGİLENDİRME

- 20 Karbondioksit emisyon değerleri

## VİDEOLU TESTLER

- 23 Mercedes-Benz C 180 Coupe AMG
- 30 Audi A4 1.4 TFSI S tronic

## KARŞILAŞTIRMA

- 38 Nissan Navara & Mitsubishi L200

## SÜRÜŞ İZLENİMLERİ

- 46 Hyundai Elantra 1.6 CRDi DCT
- 53 SEAT Ibiza Cupra 1.8 TSI
- 59 Land Rover Discovery Sport 2.0 Td4
- 65 SEAT Toledo 1.4 TDI DSG

## YASAL UYARI

- 70 e-otodergi hakkında yasal uyarı

# e-otodergi

NİSAN 2016 - SAYI 92

### Sahibi

Otomobil Yayıncılık San. ve Tic. Ltd. Şti.  
Arnavutköy Merkez Mah. Yıldırım Beyazıt Cad.  
No: 58 B, Gaziosmanpaşa / İstanbul  
www.e-otodergi.com

### Editörler

Emre Anamur - Tarık Akagün  
emre@e-otodergi.com  
tarik@e-otodergi.com

### Görsel Yönetmen

Suat Köksal  
suat@e-otodergi.com

### Fotoğraf Editörü

Gürkan Çağlar  
gurkan@e-otodergi.com

### Katkıda Bulunan

İsa Demir

### Reklam

reklam@e-otodergi.com

e-otodergi, Otomobil Yayıncılık San. ve Tic. Ltd. Şti.'nin tescilli markasıdır. Aylık ücretsiz elektronik otomobil dergisidir. Parayla satılamaz. e-otodergi'de yayımlanan yazı ve fotoğrafların tüm hakları Otomobil Yayıncılık San. ve Tic. Ltd. Şti.'ye, yayımlanan ilanların sorumluluğu ise ilan sahiplerine aittir. İzin alınmaksızın tümüyle ya da kısmen kullanılamaz.



# e-otodergi

YENİ UYGULAMASIYLA

iOS

&



ANDROID

TABANLI TÜM CİHAZLARDA



Gazetelik





# ***e-otodergi***

**ios ve android  
uygulamalarımız  
nasıl çalışıyor?**



**Uygulamayı indirip açtıktan sonra tüm e-otodergi arşivi ekranınıza gelecek. En yeni sayıyı en üstte görebilirsiniz. Arşivdeki sayılara ulaşmak içinse ekranı aşağıya doğru kaydırmanız yeterli olacak.**

**Uygulamanın ana sayfasında; sayıları tek bir tıkla indirebilir, açabilir ve si-  
lebilirsiniz.**

**Bir sayıyı okurken sayfalar arasında gezmek için ekranı sağa ve sola doğru kaydırmanız yeterlidir.**

**e-otodergi sayfaları, yukarıdaki şekilde görülen basit bir el hareketiyle büyütülebilir ve küçültülebilir. Böylece sayfada ilginizi çeken bir yazı ya da fotoğrafı yakınlaştırabilir, işiniz bittiğinde sayfanın genelini görmek için uzaklaştırabilirsiniz.**

**Hangi sayfada olursanız olun, ekrana tek parmağınızla ardı ardına iki kere tıkladığınızda alt ve üst bantlar ortaya çıkar. Üst banttan; uygulamanın ana sayfasına dönebilir veya sosyal medya sayfalarımıza ulaşabilir, alt banttan ise, sayfalar arasında gezebilirsiniz.**



## Fiat Egea Hatchback banttan indi

Fiat Egea ailesinin ikinci üyesi olan Egea Hatchback; Bilim, Sanayi ve Teknoloji Bakanı Fikri Işık, Bursa Valisi Münir Karaloğlu, Koç Holding ve Tofaş Yönetim Kurulu Başkanı Ömer M. Koç, Koç Holding CEO'su Levent Çakıroğlu, Koç Holding Otomotiv Grubu Başkanı Cenk Çimen, Tofaş CEO'su Cengiz Eroldu ve Tofaş çalışanlarının da katıldığı törenle banttan indi. Tofaş'ın ihracat lokomotifini olması beklenen Egea Hatchback üretiminin yüzde 90 ihraç edilecek. Egea Hatchback üretim töreninde konuşan Koç Holding ve Tofaş Yönetim Kurulu Başkanı Ömer M. Koç; 1 milyar dolarlık büyük bir yatırımla hayata geçirilen Egea model ailesi kapsamında, 2023 yılına kadar, 1.3 milyon adet üretim ve 10 milyar dolar ihracat hedeflediklerini belirtti.



# 4x4\* KEYFİNİ HEMEN SÜR,

KREDİNİ 1 YIL SONRA ÖDEMEYE BAŞLA!\*\*

1.6 Lt. Dizel Otomatik  
160 Beygir



| Kredi Tutarı | Vade (Ay)** | Faiz Oranı | Taksit Tutarı | Tahsis Ücreti | Yıllık Toplam Maliyet Oranı | Toplam Geri Ödeme |
|--------------|-------------|------------|---------------|---------------|-----------------------------|-------------------|
| 60.000 TL    | 36 Ay       | %1,32      | 3.414,26 TL   | 300 TL        | %20,04                      | 85.356,00 TL      |

• Kampanya 04 - 30 Nisan 2016 tarihleri arasında, 2015 ve 2016 model, 0 km Honda CR-V model araçlar için geçerlidir. • Kampanya kapsamında araç bedelinin maksimum %50'si kredilendirilecektir. Kampanya kapsamında kullanılacak kredi tutarı azami 60.000 TL, azami vade 36 ay olacaktır. 60.000 TL kredi için aylık %1,32 faiz oranı ile 36 ay vade, eşit taksitli ödeme, 300 TL tahsis ücreti, 85.356 TL toplam geri ödeme tutarı şartları geçerlidir. Kredinin yıllık maliyet oranı %20,04'dir. • Kampanya kapsamında hayat sigortası zorunluluğu bulunmadığından toplam maliyete dahil edilmemiştir. Aylık ve yıllık maliyete kasko dahil edilmemiştir. • İlanda bahsi geçen kredi koşulları, sadece Garanti Bankası'ndan kullanılacak olan krediler için geçerlidir. • Kredi kullanımı finans kuruluşunun onayına bağlıdır. Finans kuruluşunun kredi koşullarında, kampanyada ve faiz oranlarında değişiklik hakkı saklıdır. • İlanda bulunan model CR-V 1.6 i-DTEC Dizel Dream M/T olup CO2 emisyonu 115 gr/km, birleşik yakıt tüketimi 4,4/100 km değerindedir. • Honda, otomobillerin model, donanım, teknik özellik ve renklerinde önceden haber vermeksizin değişiklik yapma hakkını saklı tutar. • Fotoğraflarda görünen özelliklerle, Türkiye'de satışa sunulan modeller arasında farklılıklar olabilir. • 6 yıl veya 150.000 km uzatılmış şartlı garanti ile ilgili detaylı bilgiyi [www.honda.com.tr](http://www.honda.com.tr) adresinden veya Honda Yetkili Satıcıları'ndan edinebilirsiniz. \*4x4 (4WD): 4 tekerlekten çekişli sistem. \*\*1 yıl erteleme kampanyası kapsamında 36 ay vadeli kredi, 12 ay sonra başlamak üzere, her biri 3.414,26 TL tutarlı, 25 ay eşit taksitle ödenecektir.



[honda.com.tr](http://honda.com.tr) • [hondaikinci.el.com.tr](http://hondaikinci.el.com.tr)  
[facebook.com/HondaTR](https://facebook.com/HondaTR) • [twitter.com/HondaTR](https://twitter.com/HondaTR) • [instagram.com/hondatr](https://instagram.com/hondatr)



Honda Finans



## Yeni Mercedes-Benz E Serisi satışa sunuldu

Yeni Mercedes-Benz E Serisi, ülkemizde ilk etapta 3 motor seçeneği ile satılacak. Bu motorlar 2.0 litre benzinli 184 HP (E 200), 2.0 litre dizel 194 HP (E 220d) ve 3.0 litre dizel 258 HP (E 350d). E Serisi ailesinin tüm modellerinde 9 ileri oranlı 9G-Tronic otomatik şanzıman görev yapıyor. Eski nesilde bulunan 1.6 litrelik E 180 versiyonuysa yeni nesilde yer almıyor. Avantgarde, Exclusive ve AMG olmak üzere üç donanım seviyesi ile satışa sunulan yeni Mercedes-Benz E Serisi'nin benzinli versiyonlarının başlangıç fiyatı 219.500 TL (E 200 Avantgarde), dizel versiyonlarının başlangıç fiyatıysa 285.300 TL (E 220 d Avantgarde) olarak açıklandı.



peugeot.com.tr

# PEUGEOT i-COCKPIT İLE SÜRÜŞ KEYFİ, STANDARTLARIN ÇOK ÜSTÜNDE.



PEUGEOT i-COCKPIT  
SMEG-i DOKUNMATİK MULTİMEDYA EKRANI  
3D LED FARLAR  
AKTİF ŞEHİR İÇİ GÜVENLİK SİSTEMİ

PEUGEOT YATIRIŞ ORAN: TOTAL

Peugeot 208 etkileyici dış tasarımı, 3D LED Farları, yüksek performanslı çevreci motoru ile çok daha enerjik, çok daha heyecan verici. Peugeot i-Cockpit teknolojisini keşfetmek için [peugeot.com.tr](http://peugeot.com.tr) adresini tıklayın veya Peugeot Yetkili Satıcıları'nı ziyaret edin.

Peugeot 208 Access 1.2 L PureTech 82 hp karma yakıt tüketimi 4.5 L/100 km, ortalama CO<sub>2</sub> emisyon değeri 104 g/km'dir. İlanda kullanılan görsel, Türkiye ürün gamı ile farklılık gösterebilir.

PEUGEOT MÜŞTERİ İLİŞKİLERİ (0216) 579 94 44 [instagram.com/peugeotturkiye](https://www.instagram.com/peugeotturkiye) [facebook.com/peugeotturkiye](https://www.facebook.com/peugeotturkiye)

PEUGEOT 208

MOTION & EMOTION





# Jaguar F-Pace bayilerde



Jaguar F-Pace yollara çıktı. Türkiye'ye Borusan Otomotiv tarafından ithal edilen Jaguar markasının ilk SUV modeli olan F-Pace, Türkiye'de iki farklı motor seçeneğiyle yollara çıktı: 2.0d ve 3.0d V6. F-Pace; 4731 mm uzunluğa, 1936 mm genişliğe, 1652 mm yüksekliğe ve 2874 mm dingil mesafesine sahip. Bu premium SUV modelinin bagaj hacmi ise 650 litre. Bu hacim 40:20:40 oranında öne katlanabilen arka koltuklar sayesinde 1740 litreye kadar çıkıyor. Modern ve sportif dış tasarımda adaptif led farlar dikkat çekerken, iç mekanda donanıma göre 8 inç ekrana sahip Incontrol Touch ya da 10.2 inç ekrana sahip Incontrol Touch Pro sistemi bulunuyor. Yine donanıma bağlı olarak Jaguar ses sistemi ya da Meridian ses sistemine



yer verilmiş. Jaguar F-Pace'in bir diğer öne çıkan özelliği ise "Activity Key". Su geçirmeyen bu bileklik, istediğinizde anahtar yerine geçiyor ve bu bilekliği kullanmak istediğinizde, geleneksel anahtarı işlevsiz kılıp bileğinize bu bilekliği takıyorsunuz. Kapıları açma ve kilitleme işlevlerini bu bileklikle yapıp, örneğin dalışa gidebiliyorsunuz ya da surf yapılabiliyorsunuz. F-Pace 2016 modeli Türkiye yollarına iki motor seçeneğiyle çıkıyor. Bunlardan ilki ve elbette vergi dilimi nedeniyle daha çok satacak olanı 2.0d AWD Otomatik. 1999 cc silindir hacminde, 4 silindirli, 16 supaplı bu turbo dizel motor, 4000 d/d'de 180 HP güç ve 1750-2500 d/d aralığında 350 Nm tork üretiyor. F-Pace 2.0d AWD modeli 8 ileri otomatik şanzımana sahip ve 8.7 saniyede 0'dan 100 km/s hıza ulaşıyor. Otomobilin maksimum hızı ise 208 km/s. Fabrika verilerine göre ortalama 5.3 lt/100 km yakıt tüketen, 1775 kg boş ağırlığa sahip otomobilin diğer yakıt tüketimi değerleri ise şöyle: Şehir içi 6.2 lt/100 km, şehir dışı 4.7 lt/100 km. İkinci motor seçeneği ise 3.0d AWD Otomatik. 2993 cc silindir hacminde, V6 silindirli, 24 supaplı bu turbo dizel motor, 4000 d/d'de 300 HP güç ve 2000 d/d'de 700 Nm tork üretiyor. Jaguar F-Pace 3.0d AWD modeli 8 ileri otomatik şanzımana sahip ve 6.2 saniyede

0'dan 100 km/s hıza ulaşıyor. Otomobilin maksimum hızı ise 241 km/s. Fabrika verilerine göre ortalama 5.6 lt/100 km yakıt tüketen, 1884 kg boş ağırlığa sahip otomobilin diğer yakıt tüketimi değerleri ise şöyle: Şehir içi 6.9 lt/100 km, şehir dışı 5.0 lt/100 km. Motorun karbondioksit salımı ise 159 g/km. Jaguar F-Pace Türkiye'de tümü AWD (4x4) aktarma sistemli ve otomatik şanzımanlı versiyonlarla yollara çıkıyor. 2.0d 180 HP motorlu modelin baz fiyatı 270.154 TL. 3.0d 300 HP modelinin fiyatı ise 591.080 TL.







## Otoredi modülü sitemizde

Otoredi araç kiralama modülü otomobil.com.tr ziyaretçilerinin hizmetine girdi. Kurthan Tarakçıoğlu tarafından yönetilen ve "Kiralamak Güzeldir" felsefesiyle Türkiye'nin her yerindeki müşterilere hızlı ve güvenli online araç kiralama hizmeti veren yenilikçi bir elektronik ticaret platformu olmayı amaçlayan Otoredi, bu amaç doğrultusunda, seçkin araç kiralama markalarına ait 10.000'e yakın aracı müşterileriyle buluşturuyor. otomobil.com.tr haber portalımızın her sayfasının sağ üst köşesinde yer alan Otoredi araç kiralama modülü sayesinde ziyaretçilerimiz hızlı, güvenilir ve kolay bir şekilde ister günlük ister uzun dönem araç kiralaması yapabilecekler. Bu araç kiralama modülünü tüm araç kiralamalarınızda kullanmanızı tavsiye ediyoruz.



## Yeni Renault Megane'ın fiyatları belli oldu

Yeni Renault Megane'da ilk etapta 1.5 dCi 90 HP, 1.5 dCi 110 HP, 1.6 dCi 130 HP dizel, 1.2 Tce 130 HP benzinli motor seçenekleri ve Joy, Touch, Icon ve GT Line donanım seviyeleri ile satışa sunuldu. Megane'ın giriş seviyesi fiyatını 65.250 TL'lik etikete sahip 1.2 Tce 130 HP Touch oluşturuyor. Dizel motorların giriş seviyesinde ise 70.000 TL'lik daha düşük donanımlı 1.5 dCi 90 HP Joy var. EDC şanzımanlı bir seçenek arayanlar içinse 77.500 TL'lik 1.5 dCi EDC 110 HP Joy yer alıyor.



## Hyundai i20 Active yollarda

Yeni i20 modelinin daha yüksek yapılı ve SUV görüntüsüne sahip i20 Active versiyonu, 1.0 lt T-GDI 6 ileri manuel ve 1.4 lt Otomatik olmak üzere iki ayrı benzinli motora sahip. Sadece Elite donanım seviyesinde satışa sunulan i20 Active modelinin 1.0 lt T-GDI versiyonu 61.800 TL, 1.4 lt Otomatik ise 62.400 TL'lik bir etikete sahip. Altıgen ızgara 5 kapılı versiyondan farklı olarak tıpkı Coupe gibi ters bir şekilde konumlandırılarak sunuluyor. Led entegre ön farlar, geniş hava girişi ve difüzörlü sportif tamponlar, gri renkli yakıt deposu kapağı, çamurlukları kaplayan dodikler, SUV havasını pekiştiren tavan rayları, özel tasarım 17 inç jantları ve sürtünme katsayısının azaltılmasında etkili olan arka stoplar, Hyundai i20 Active modelinin başlıca yenilikleri.





## Audi A3 makyajlandı

Audi'nin kompakt sınıftaki temsilcisi A3, 2016 yılı için makyajlanarak yeni yüze kavuştu. Makyajla birlikte farları ve stop lambalarında değişiklik yapılan A3'ün iç mekanında da yenilikler mevcut ve bu kapsamda "virtual cockpit-sanal kokpit" adlı gelişmiş gösterge tablosu alınabiliyor. Ayrıca MMI menüsünde de değişiklikler yapılmış. Daha önceden olduğu gibi 3 kapılı hatchback, 5 kapılı Sportback, 4 kapılı sedan ve cabrio karoserli versiyonları bulunan A3'ün motor gamında da değişiklikler var. Bunlar 1.0 TFSI ve yenilenen 2.0 TFSI motorlar. 115 HP güç ve 200 Nm tork üreten 1.0 TFSI motor ile Audi ürün yelpazesinde 3 silindirli bir motor kullanılmış oluyor. Yeni 2.0 TFSI motorsa 190 HP güç ve 320 Nm tork üretiyor. Makyajlı Audi A3'ün Türkiye satış fiyatı ve ne zaman satışa sunulacağı haber yayına hazırlandığı an açıklanmamıştı.

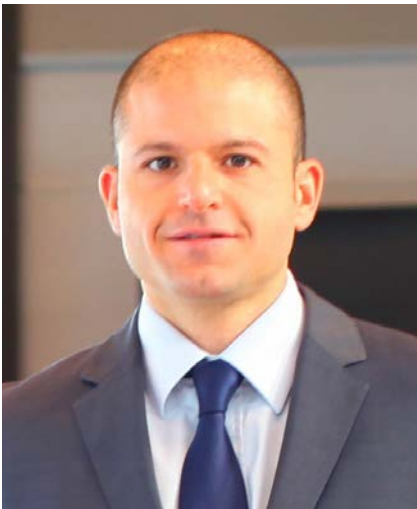


## Transporter'a Comfortline donanım

Yeni Volkswagen Transporter Comfortline donanımına kavuştu. Comfortline'da gövde renginde ön ve arka tamponlar, kapı kolu ve yan aynalar araca şık bir görünüm kazandırırken, karartılmış arka camlar, vakumlu kayar kapı ve 16 inç'lik alüminyum alaşımlı jantlar da bu görünümü pekiştiriyor. Comfortline donanımında yer alan "Far ve görüş paketi" kapsamında otomatik yanan farlar, otomatik kararan iç dikiz aynası, eve geliş-evden çıkış aydınlatma asistanı, yağmur sensörü gibi güvenlik sistemleri de ek olarak sunuluyor. Yeni Volkswagen Transporter Comfortline modelinde köşe aydınlatmalı ön sis farlar ve arka park sensörü de gibi güvenlik ve konfor sağlıyor. Camlı Van ve City Van gövde seçeneklerine sahip olan Comfortline modelinde yer alan 2.0 TDI turbo dizel motor 102 ve 140 HP olmak üzere iki farklı güç üretiyor. Yeni Volkswagen Transporter Comfortline modelinin baz fiyatı 81.670 TL.

## Mehmet Anamur Peugeot'da

Mehmet Anamur Peugeot Otomotiv Pazarlama A.Ş. Satış Direktörü oldu. Mehmet Anamur 1978'de İstanbul'da doğdu. Avusturya Lisesi ve ardından 2001'de Koç Üniversitesi Ekonomi Bölümü'nden mezun oldu. 2002 yılında Management Trainee olarak işe başladığı Mercedes-Benz Türk'te, sırasıyla Bayi Yönetimi, Satış Pazarlama Direktörlüğü Asistanlığı ve CRM Proje yöneticiliği görevlerinden sonra, Anamur 2007 yılında Satış Sonrası Hizmetler Grup Şefi oldu. Kariyerine 2010 yılında Otomobil Satış Sonrası Hizmetler Müdürü olarak devam etti. 2012 yılında Otomobil Filo ve İkinci El Satış Müdürü görevine getirildi. 2014 yılında Perakende Satışlar ve Otomobil Operasyonlarından sorumlu Müdür oldu. Anamur, Peugeot'nun gelişmekte olan marka performansına katkıda bulunmak üzere şirketin genel müdürü Laurent Pernet'ye bağlı olarak görev yapacak.



## Yeni Tiguan'ın fiyatı belli oldu

Mayıs ayında yollara çıkacak olan yeni VW Tiguan 2016; Trendline, Comfortline ve Highline olmak üzere üç farklı donanım seviyesinde satın alınabilecek. 1.4 TSI 125 HP Manuel ve 150 HP DSG, 1.6 TDI 115 HP Manuel ve 2.0 TDI 150 HP 4Motion DSG motor-şanzıman seçeneklerinin sunulduğu Tiguan, TDI motorlarda SCR katalizatörüne sahip ve AdBlue kullanımıyla daha çevreci bir yapı sergiliyor. Highline donanımında yer alan led ön farlar, led stoplar ve Active Info Display yenilikler arasında yer alıyor. Otomobilin baz fiyatı 85.309 TL. 1.4 TSI motorda manuel (125 HP) ve DSG (150 HP) seçenekleri sunulurken, 1.6 TDI motorda sadece manuel şanzımana yer verilmiş.



## Hyundai'den 7 yıl garanti

Hyundai 7 yıl garanti süresi uygulamaya yeni Elantra 2016 modeliyle birlikte başladığını duyurdu. Bu satış sonrası hizmetinin, ilerleyen dönemde tüm Hyundai ürün gamına yayılacağı ifade edildi. Öte yandan; yeni Elantra 2016 modelinde uygulanmaya başlanan 7 yıl mekanik garantinin 80.000



km sınırı bulunuyor. Yeni Elantra müşterileri, istek ve kullanım alışkanlıklarına göre herhangi bir ek ücret ödemeksizin garanti sürelerini kendileri seçebilecekler. Seçenekler arasında – hangisi önce dolarsa mantığıyla- 2 yıl/60.000 km, 3 yıl/sınırsız km, 5 yıl/100.000 km ve 7 yıl/80.000 km yer alıyor.



# Satışlar yüzde 3 arttı

*Mart ayındaki otomobil satışları geçen yıla göre yüzde 3 oranında arttı. 2016 Mart ayında 16.269 adedi yerli, 47.706 adedi ise ithal olmak üzere toplam 63.975 adetlik satışa ulaşıldı. Bu rakamla üç aylık ilk çeyrekte satışlar yüzde 1 seviyesinde artış göstermiş oldu.*

**M**art ayındaki satışlar Şubat ve Ocak aylarına göre beklenenden daha iyi geldi.

Havaların ısınmasıyla

dışarı daha çok çıkmaya başlayan insanlar, yeni modellerin piyasaya sürülmesi ve dövizin biraz gerilemesi gibi sebepler otomobil satışlarına olumlu yansıdı.

Yerli otomobil satışları Mart ayında 16.269 adet olarak gerçekleşti. Renault 6280 adet satarak liderliğini devam ettirdi. Yine Egea'nın

desteğiyle Fiat, 3932 adet satışla ikinci gelirken, 2485 adet satışla Toyota üçüncü geldi.

Mart ayında 47.706 adet ithal otomobil satıldı. Jetta modelinin dizel versiyonu satılmamasına karşın Volkswagen, 8197 adet satışla birinciliğini devam ettirdi. İthal otomobil piyasasında gözler bu aralar Renault'ya çevrildi. Yeni Megane'in yanı sıra Talisman modeliyle birlikte Renault markası artık ilk 3'ten aşağı inmeyecek gibi. Bir başka deyişle Renault, Opel ve Ford bu yıl ciddi rekabet içerisinde olacak gibi.

Model sıralamasına gelince: Eski tüfek Renault Fluence 3800 adetle ayın birincisi olurken, 3112 adet satışla Renault Symbol ikinci geldi. Böylece uzun bir aradan sonra ilk kez en çok satan ilk iki model de Renault'dan çıkmış oldu. Fiat Egea ise 3000 adetle satışla üçüncü geldi.

*(Not: Veriler Otomotiv Distribütörleri Derneği'nden alınmıştır)*

 İsa Demir

## Aylara göre toplam otomobil satışı (Adet)

| Ay                | 2015           | 2016           |
|-------------------|----------------|----------------|
| Ocak              | 24.498         | 23.358         |
| Şubat             | 40.817         | 40.588         |
| Mart              | 61.676         | 63.975         |
| Nisan             | 70.211         |                |
| Mayıs             | 62.878         |                |
| Haziran           | 67.766         |                |
| Temmuz            | 64.218         |                |
| Ağustos           | 61.753         |                |
| Eylül             | 47.088         |                |
| Ekim              | 47.954         |                |
| Kasım             | 62.397         |                |
| Aralık            | 114.340        |                |
| <b>Ocak-Şubat</b> | <b>126.991</b> | <b>127.921</b> |
| <b>Toplam</b>     | <b>725.596</b> | <b>-</b>       |

## Yerli marka otomobil satışı (Adet)

| Sıra          | Marka   | Mart 2016     | Ocak Mart 2016 |
|---------------|---------|---------------|----------------|
| 1             | Renault | 6280          | 12.643         |
| 2             | Fiat    | 3932          | 7915           |
| 3             | Toyota  | 2485          | 5721           |
| 4             | Hyundai | 1778          | 4345           |
| 5             | Honda   | 1030          | 1911           |
| 6             | Ford    | 764           | 1428           |
| <b>Toplam</b> |         | <b>16.269</b> | <b>33.963</b>  |

## İthal marka otomobil satışı (Adet)

| Sıra | Marka         | Mart 2016 | Ocak Mart 2016 | Sıra          | Marka       | Mart 2016     | Ocak Mart 2016 |
|------|---------------|-----------|----------------|---------------|-------------|---------------|----------------|
| 1    | Volkswagen    | 8197      | 16.958         | 28            | Mitsubishi  | 53            | 163            |
| 2    | Renault       | 4030      | 7295           | 29            | SsangYong   | 37            | 79             |
| 3    | Opel          | 3936      | 7720           | 30            | Jaguar      | 34            | 79             |
| 4    | Dacia         | 3402      | 6600           | 31            | smart       | 16            | 16             |
| 5    | Ford          | 3347      | 7052           | 32            | Chery       | 12            | 65             |
| 6    | Nissan        | 2989      | 5494           | 33            | Proton      | 10            | 27             |
| 7    | Hyundai       | 2651      | 5298           | 34            | Maserati    | 1             | 8              |
| 8    | Skoda         | 2640      | 4790           | 35            | Ferrari     | 0             | 4              |
| 9    | Peugeot       | 2526      | 4796           | 36            | Bentley     | 0             | 1              |
| 10   | Mercedes-Benz | 2480      | 5272           | 37            | Lamborghini | 0             | 1              |
| 11   | BMW           | 2080      | 4618           | 38            | Infiniti    | 0             | 0              |
| 12   | Citroen       | 1562      | 2322           | <b>Toplam</b> |             | <b>47.706</b> | <b>93.958</b>  |
| 13   | Audi          | 1455      | 3566           |               |             |               |                |
| 14   | SEAT          | 1443      | 2798           |               |             |               |                |
| 15   | Kia           | 1080      | 1917           |               |             |               |                |
| 16   | Honda         | 1077      | 2112           |               |             |               |                |
| 17   | Toyota        | 631       | 1165           |               |             |               |                |
| 18   | Fiat          | 336       | 745            |               |             |               |                |
| 19   | Land Rover    | 318       | 495            |               |             |               |                |
| 20   | Volvo         | 311       | 692            |               |             |               |                |
| 21   | Jeep          | 204       | 457            |               |             |               |                |
| 22   | Suzuki        | 194       | 201            |               |             |               |                |
| 23   | Subaru        | 152       | 337            |               |             |               |                |
| 24   | Alfa Romeo    | 149       | 236            |               |             |               |                |
| 25   | MINI          | 134       | 309            |               |             |               |                |
| 26   | Mazda         | 114       | 231            |               |             |               |                |
| 27   | Porsche       | 55        | 150            |               |             |               |                |

“Mart ayında yerli üretimde Renault, ithal markalarda VW birinci oldu. En çok satan model ise Renault Fluence oldu.”





### Hyundai tek başına

Türkiye’de segmentinde neredeyse tek başına olan Hyundai i10 kendi segmentinin lideri olarak yoluna devam ediyor. Türkiye’de üretilen Hyundai i10 modeli Mart ayında 135 adet satışa ulaşırken, Kia Picanto 20 adet satışla ikinci, Fiat 500 ise 19 adet satışla üçüncü geldi. Fiat Panda ve Citroen C1 ise bu modelleri takip etti.

### A segmenti - en çok satan 5 otomobil

| Sıra                         | Marka-Model       | Mart 2016 | Ocak Mart 2016 |
|------------------------------|-------------------|-----------|----------------|
| 1.....                       | Hyundai i10.....  | 135.....  | 367            |
| 2.....                       | Kia Picanto ..... | 20.....   | 49             |
| 3.....                       | Fiat 500 .....    | 19.....   | 37             |
| 4.....                       | Fiat Panda .....  | 18.....   | 33             |
| 5.....                       | Citroen C1.....   | 8.....    | 36             |
| A Segmenti toplam satış..... |                   | 209.....  | 538            |
| A Segmenti pazar payı.....   |                   | % 0,33    |                |

### Rekabet artıyor

Şubat ayında Volkswagen Polo ciddi bir atak yaparak birincilik koltuğuna yerleşmişti. Mart ayında bu duruşunu devam ettirirken, Renault Clio HB ise az farkla onun peşinden geliyor. Hyundai i20 1632 adet satışla üçüncü olurken, Opel Corsa ise 1137 adet satışla dördüncü geldi.



### B segmenti hatchback - en çok satan 10 otomobil

| Sıra                             | Marka-Model           | Mart 2016   | Ocak Mart 2016 |
|----------------------------------|-----------------------|-------------|----------------|
| 1.....                           | Volkswagen Polo.....  | 2156.....   | 4790           |
| 2.....                           | Renault Clio HB ..... | 1921.....   | 3815           |
| 3.....                           | Hyundai i20 .....     | 1632.....   | 3967           |
| 4.....                           | Opel Corsa.....       | 1137.....   | 1976           |
| 5.....                           | Ford Fiesta .....     | 1021.....   | 2010           |
| 6.....                           | Dacia Sandero .....   | 1004.....   | 2137           |
| 7.....                           | Nissan Micra.....     | 472.....    | 1141           |
| 8.....                           | Seat Ibiza.....       | 442.....    | 742            |
| 9.....                           | Peugeot 208 .....     | 419.....    | 714            |
| 10....                           | Skoda Fabia.....      | 325.....    | 550            |
| B Segmenti-HB toplam satış ..... |                       | 11.213..... | 23.146         |
| B Segmenti-HB pazar payı.....    |                       | % 17,52     |                |



### Renault Symbol’e filo desteği

Renault Symbol modeli, B segmentinde sınırlı sayıda arz olduğundan filo müşterilerinin de tercihi olmaya devam ediyor. Satışlarını Şubat ayına göre yaklaşık 2.5 katına çıkaran Renault Symbol’ün arkasından, yine satışlarını Şubat ayına göre 2.5 katına çıkaran Peugeot 301 geldi. Citroen C-Elysee ise satışlarını 5’e katladı.

### B segmenti sedan - en çok satan 6 otomobil

| Sıra                               | Marka-Model             | Mart 2016  | Ocak Mart 2016 |
|------------------------------------|-------------------------|------------|----------------|
| 1.....                             | Renault Symbol.....     | 3112.....  | 5218           |
| 2.....                             | Peugeot 301 .....       | 1717.....  | 2679           |
| 3.....                             | Citroen C-Elysee .....  | 1235.....  | 1762           |
| 4.....                             | Skoda Rapid.....        | 195.....   | 337            |
| 5.....                             | Mitsubishi Attrage..... | 11.....    | 39             |
| B Segmenti-Sedan toplam satış..... |                         | 6.282..... | 10.054         |
| B Segmenti-Sedan pazar payı .....  |                         | % 9,81     |                |



### İki kuzen yanyana

Volkswagen Golf'ün başarısı devam ediyor. Buna Seat Leon'un satışları da eklenince grup bünyesinde yüzler gülüyor. Aynı D segmentinde Talisman'ın yapacağı gibi, bu iki modele yine Renault cephesinden bir rakip gelecek. Yeni Renault Megane HB'nin satış performansını merakla bekliyoruz.

### C segmenti hatchback - en çok satan 10 otomobil

| Sıra                            | Marka-Model                 | Mart 2016 | Ocak Mart 2016 |
|---------------------------------|-----------------------------|-----------|----------------|
| 1.....                          | Volkswagen Golf .....       | 2077      | 4364           |
| 2.....                          | Seat Leon .....             | 771       | 1672           |
| 3.....                          | Opel Astra HB .....         | 657       | 1391           |
| 4.....                          | Toyota Auris.....           | 605       | 1050           |
| 5.....                          | Mercedes-Benz A Sınıfı..... | 393       | 733            |
| 6.....                          | BMW 1 Serisi .....          | 332       | 567            |
| 7.....                          | Hyundai i30.....            | 305       | 553            |
| 8.....                          | Peugeot 308 .....           | 197       | 581            |
| 9.....                          | Audi A3 HB.....             | 154       | 377            |
| 10....                          | Citroen C4.....             | 146       | 213            |
| C Segmenti-HB toplam satış..... |                             | 6.816     | 13.957         |
| C Segmenti-HB pazar payı.....   |                             | % 10,65   |                |

### Renault Fluence önde

C segmentinde bu aralar fazla heyecan yok. Yeni bir model olmadığı için her ay sıralama az çok belli. Volkswagen Jetta'nın dizel versiyonunun olmaması, önceki aylara bakarak bir hesap yaptığımızda aylık 2000 civarı bir kayıp olduğunu gösteriyor. Bu da bir çok markanın toplamından fazla.



### C segmenti sedan - en çok satan 10 otomobil

| Sıra                                | Marka-Model               | Mart 2016 | Ocak Mart 2016 |
|-------------------------------------|---------------------------|-----------|----------------|
| 1.....                              | Renault Fluence .....     | 3800      | 7493           |
| 2.....                              | Fiat Egea .....           | 3000      | 5937           |
| 3.....                              | Toyota Corolla .....      | 2095      | 5047           |
| 4.....                              | Ford Focus Sedan .....    | 1864      | 4046           |
| 5.....                              | Opel Astra Sedan.....     | 1277      | 2247           |
| 6.....                              | Hyundai Accent Blue ..... | 1353      | 2493           |
| 7.....                              | Honda Civic .....         | 1030      | 1911           |
| 8.....                              | Skoda Octavia .....       | 1019      | 1819           |
| 9.....                              | Volkswagen Jetta .....    | 998       | 1514           |
| 10....                              | Fiat Linea.....           | 814       | 1703           |
| C Segmenti-Sedan toplam satış ..... |                           | 18.244    | 36.273         |
| C Segmenti-Sedan pazar payı .....   |                           | % 28,50   |                |



### Volkswagen Passat tek başına

Tabloya şöyle bir baktığımızda Volkswagen Passat'ın en büyük rakibinin kuzeni Skoda Superb olduğunu görüyoruz. İşte bu Volkswagen Grubu'nun istediği bir manzara. Yani bir markadan kaçan diğer markaya kaysa bile grup bünyesinde kalıyor. En büyük merak konusu ise Renault Talisman'ın bu ikilinin arasına girip giremeyeceği.

### D segmenti - en çok satan 10 otomobil

| Sıra                                | Marka-Model                  | Mart 2016 | Ocak Mart 2016 |
|-------------------------------------|------------------------------|-----------|----------------|
| 1.....                              | Volkswagen Passat .....      | 2542      | 4943           |
| 2.....                              | Skoda Superb .....           | 874       | 1670           |
| 3.....                              | BMW 3 Serisi .....           | 530       | 1214           |
| 4.....                              | Opel Insignia .....          | 504       | 1303           |
| 5.....                              | Audi A4 .....                | 392       | 827            |
| 6.....                              | Mercedes-Benz C Sınıfı ..... | 391       | 1471           |
| 7.....                              | Ford Mondeo .....            | 224       | 391            |
| 8.....                              | Volkswagen CC.....           | 211       | 509            |
| 9.....                              | Renault Talisman.....        | 140       | 200            |
| 10....                              | Toyota Avensis.....          | 81        | 179            |
| D Segmenti-Sedan toplam satış ..... |                              | 5842      | 12.808         |
| D Segmenti-Sedan pazar payı.....    |                              | % 9,12    |                |





### Sıralama aynı kaldı

Yeni Mercedes-Benz E Sınıfı'nın güncel modelinin satışları beklenenden iyi gidiyor. Belki de yeni versiyonda 1.6 litre benzinli motor olmamasından kaynaklanıyor olabilir. Ancak artık 2.0 litre dizel motora kavuşan yeni Mercedes-Benz E Sınıfı'nın, 2.2 litre dizel motorlu bir önceki versiyona göre daha fazla tercih edileceği kesin.

### E segmenti - en çok satan 5 otomobili

| Sıra                               | Marka-Model                 | Mart 2016 | Ocak Mart 2016 |
|------------------------------------|-----------------------------|-----------|----------------|
| 3.....                             | Mercedes-Benz E Sınıfı..... | 768.....  | 1488           |
| 2.....                             | BMW 5 Serisi .....          | 451.....  | 1044           |
| 3.....                             | Audi A6 .....               | 162.....  | 398            |
| 4.....                             | Volvo S80.....              | 47.....   | 84             |
| 5.....                             | Jaguar XF .....             | 10.....   | 16             |
| E Segmenti-Sedan toplam satış..... |                             | 1440..... | 3038           |
| E Segmenti-Sedan pazar payı .....  |                             | % 2,25    |                |

### Mercedes-Benz S Sınıfı 2 adet farkla önde

Yenilenen BMW 7 Serisi bir süreliğine liderlik koltuğuna otursa da, daha alışmadan yerini tekrar Mercedes-Benz S Sınıfı'na bıraktı. Ancak sadece 2 adet fark olması rekabetin önümüzdeki aylarda da heyecanlı bir şekilde devam edeceğini gösteriyor. Audi A8 ise Türkiye'de istenen ilgiyi pek görmüyor.



### F segmenti - en çok satan 5 otomobil

| Sıra                          | Marka-Model                 | Mart 2016 | Ocak Mart 2016 |
|-------------------------------|-----------------------------|-----------|----------------|
| 1.....                        | Mercedes-Benz S Sınıfı..... | 41.....   | 96             |
| 2.....                        | BMW 7 Serisi .....          | 39.....   | 87             |
| 3.....                        | Mercedes-Benz CLS .....     | 29.....   | 43             |
| 4.....                        | Audi A8 .....               | 8.....    | 17             |
| 5.....                        | Porsche Panamera.....       | 4.....    | 9              |
| F Segmenti toplam satış ..... |                             | 143.....  | 312            |
| F Segmenti pazar payı .....   |                             | % 0,22    |                |



### Rekabet iyice artıyor

Son yılların en fazla satan SUV modelleri olarak Nissan Qashqai ve Dacia Duster'a alışmıştık, ancak muhtemelen bundan sonra hem Honda CR-V hem de yeni Volkswagen Tiguan'ın ciddi ataklarla sahneye çıkacağına şahit olacağız. Performanslı 1.6 dizel motoruyla Honda CR-V iddialı. Volkswagen Tiguan 1.6 TDI'nin en büyük eksikliği ise otomatik vites seçeneğinin olmaması.

### Kompakt SUV segmenti - en çok satan 10 otomobil

| Sıra                                | Marka-Model            | Mart 2016 | Ocak Mart 2016 |
|-------------------------------------|------------------------|-----------|----------------|
| 1.....                              | Nissan Qashqai .....   | 1796..... | 3022           |
| 2.....                              | Dacia Duster .....     | 1538..... | 2946           |
| 3.....                              | Honda CR-V .....       | 1012..... | 1980           |
| 4.....                              | Kia Sportage.....      | 753.....  | 1169           |
| 5.....                              | Hyundai Tucson .....   | 637.....  | 1707           |
| 6.....                              | Renault Kadjar .....   | 460.....  | 1226           |
| 7.....                              | Nissan Juke .....      | 455.....  | 635            |
| 8.....                              | Opel Mokka.....        | 357.....  | 783            |
| 9.....                              | Nissan X-Trail .....   | 266.....  | 696            |
| 10....                              | Mercedes-Benz GLA..... | 220.....  | 320            |
| Alt-SUV Segmenti toplam satış ..... |                        | 9846..... | 19.841         |
| Alt-SUV Segmenti pazar payı.....    |                        | % 16,40   |                |



### BMW X5'ten ses geldi

Birkaç aydır liderlik koltuğunu Volvo XC90'a bırakan BMW X5, Mart ayında sessizliğini bozarak seriye kaldığı yerden devam etme kararı aldı. Volvo XC90 ise rekabetten fazla uzaklaşmadı ve Range Rover'la birlikte BMW X5'i takip ettiler. Yeni Audi Q7 ise şimdilik arkalarda duruyor.

### Lüks SUV segmenti - en çok satan 5 otomobili

| Sıra                                 | Marka-Model            | Mart 2016 | Ocak Mart 2016 |
|--------------------------------------|------------------------|-----------|----------------|
| 1.....                               | BMW X5 .....           | 58.....   | 101            |
| 2.....                               | Volvo XC90 .....       | 43.....   | 97             |
| 3.....                               | Range Rover.....       | 43.....   | 68             |
| 4.....                               | Audi Q7.....           | 30.....   | 61             |
| 5.....                               | Mercedes-Benz GLE..... | 26.....   | 59             |
| Lüks SUV Segmenti toplam satış ..... |                        | 307.....  | 640            |
| Lüks SUV Segmenti pazar payı .....   |                        | % 0,48    |                |

# e-otodergi

SOSYAL MEDYA SAYFALARIMIZI  
TAKİP ETMEK İÇİN SİMGELERE TIKLAYINIZ.





# e-otodergi'nin "İLK"leri ve "EN"leri

Sizinle e-otodergi'nin Türkiye otomotiv dergiciliğinde yaşattığı "ilk"leri ve sahip olduğu "en"leri paylaşmak istiyoruz.

## e-otodergi'nin "İLK"leri

- Türkiye'nin ilk elektronik otomobil dergisi (Temmuz 2008)
- Türkiye'nin ilk ücretsiz otomobil dergisi
- Türkiye'de ilk kez otomobil dergisi içinde video yayını (Mayıs 2009, Editör videosu)
- Türkiye'de ilk kez otomobil dergisi içinde flash yayını (Ocak 2010, Lassa Snoways Era testi)
- Türkiye'nin ilk "her sayısı her an yayında olan" otomobil dergisi
- Türkiye'de ilk ücretsiz test yıllığı yayınlayan otomobil dergisi (28 Mayıs 2010)

- Türkiye'nin reklamlara link verilebilen ilk otomobil dergisi (Sadece bir tıklamayla, ilgili reklamı veren şirketin web sitesine ulaşılır)
- Türkiye'nin ilk videolu reklam yayınlayan otomobil dergisi (Eylül 2009, Peugeot 3008)
- Türkiye'nin ilk videolu test ölçümü yayınlayan dergisi (Ekim 2010)
- Türkiye'nin ilk videolu advertorial projesi yayınlayan otomobil dergisi (Haziran 2011, Bridgestone Ecopia EP100A)
- App Store'da kendine özel iPad uygulaması olan ilk Türk otomobil dergisi (26 Haziran 2011)
- 3D video yayınlayan ilk Türk otomobil dergisi (3 Ağustos 2012)

## e-otodergi'nin "EN"leri

- Türkiye'nin en çevreci dergisi (Kağıt, mürekkep, dağıtım, iade yok)
- Türkiye'nin hakkında en çok konuşulan otomobil dergisi
- Türkiye'nin en çok taklit edilen otomobil dergisi (Birçok taklidimiz çıktı, bazıları kapandı bile)
- Türkiye'nin en bağımsız ve tarafsız otomobil dergisi (Hiçbir medya holdingine ait değiliz, her konuda bağımsızız)
- Türkiye'nin en çok kışkırtılan otomobil dergisi (Neredeyse sektördeki her gazeteci "Bu projeyi ben de düşünmüştüm, siz yaptınız" diyor)
- Türkiye'nin en interaktif otomobil dergisi (Linkli ilanlar, flash

uygulamaları, videolar vb.)

- Türkiye'nin en kolay arşivlenen otomobil dergisi (Bilgisayarınızda/ iPad'inizde, flash bellek ya da CD'de arşivleyebilirsiniz. e-otodergi sayıları sararmaz, solmaz, yırtılmaz ve pdf dosyayı silmediğiniz takdirde, sonsuza kadar sizinle kalır)
- Türkiye'nin en hızlı haber yapabilen otomobil dergisi (Örneğin 6 Eylül'de yayına girecek bir sayı için 5 Eylül'de bile haber yazabiliriz, test yapabiliriz, ilan kabul edebiliriz)
- Türkiye'nin en kolay ulaşılan otomobil dergisi (e-otodergi'ye dünyanın neresinde olursanız olun, bir web adresi yazarak ya da iPad uygulamamızı indirerek ulaşabilirsiniz. Dergiyi bulamama sorunu da yaşamazsınız. e-otodergi tükenmez, her ay sınırsız sayıda indirilebilir)

# Hangi otomobil ne kadar çevreci?

Otomobillerin her 1 kilometrede doğaya saldıkları karbondioksit miktarını sınıflandıran "emisyona değeri tablosu", onların çevreci olup olmadıklarını ortaya koyuyor.

Türkiye'nin en çevreci otomobil dergisi e-otodergi olarak, Temmuz 2010 sayımızdan bu yana her sayımızda, otomobillerin karbondioksit emisyonlarına göre derecelendirildiği ve bu sayede tüketicilerin küresel ısınma karşısında bilinçlendirildiği "karbondioksit emisyon değeri tablosu"nu yayınlıyoruz. Bu tabloda yer alan kriterler, araçları doğaya verdikleri zarara göre birer harfle (A, B, C gibi) sınıflandırıyor. Artık dergimizde yer alan tüm "İlk Sürüş", "Sürüş İzlenimi", "İkili Sürüş İzlenimi", "Videolu Test", "Test" ve "Karşılaştırma" disiplinlerinde, her otomobilin karbondioksit emisyon değerini ve bu sınıflandırmada aldığı değeri açıklıyoruz. Amacımız, siz otomobilleseverleri çevreye karşı duyarlı olma konusunda bilgilendirmek ve size hangi otomobilin hangi emisyon değeri sınıfına girdiğini daha çarpıcı bir şekilde gösterebilmek.

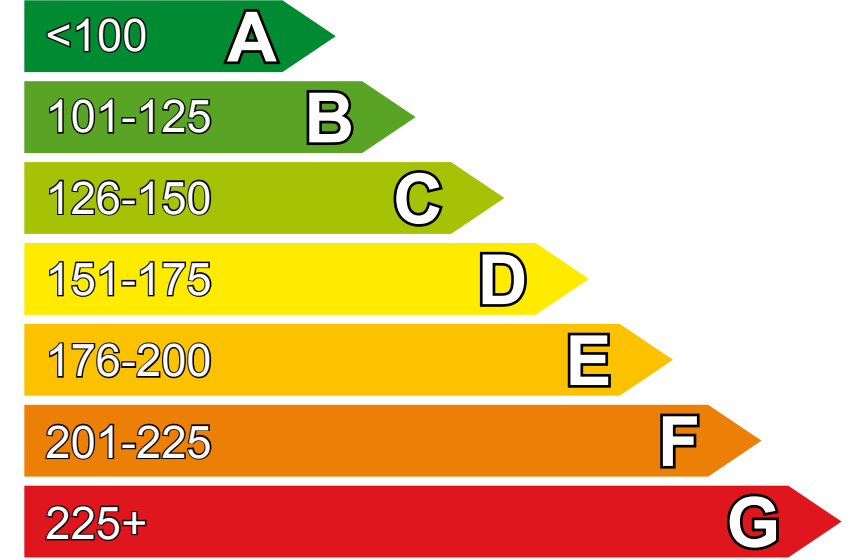
Sizi; araç satın alırken bu sınıflandırmalara dikkat etmeye, aracınızın bakımını aksatmamaya, basit önlemler alarak ve sürüş tarzınızı değiştirerek daha az yakıt tüketmeye, aracınızı gereksiz kullanmamaya, duraklama halinde aracınızın motorunu stop etmeye davet ediyoruz.

## Dergiler sınıflandırılıysaydı, e-otodergi "A" sınıfında olurdu!

Eğer otomobil dergilerine de çevrecilik konusunda harf verilseydi e-otodergi "A" sınıfında olurdu. Nedenlerini sıralayalım:

- Basılı dergi değiliz: Kağıt kullanmıyoruz, ormanları koruyoruz.
- Dağıtımımız web sitemizde yapılıyor: Dağıtım için kamyon, uçak vb. taşıtlar kullanmıyoruz. Emisyon üretmiyoruz.
- İlademiz yok: Basıp dağıttığımız dergilerden satılmayanlar tekrar elimize gelip çöpe dönüşmüyor. Her ay kaç kişi isterse, o kadar kişi dergimizi indirebilir.
- Emisyonumuz sıfıra yakın: Keşke sıfır olsaydı ama internetten yayın yaptığımız için dergimizi indirmek için elektrik enerjisi gerekiyor.
- Hemen belirtelim: e-otodergi'nin tüm çekimlerinde, konumuz otomobil olmasına karşın; tutum, davranış ve sürüş tarzımızla çevreye en az zararı verme gayreti içerisindeyiz.

## CO<sub>2</sub> Emisyon Değeri (g/km)





# Türkiye’de ilk ve tek!

Türkiye’de sadece e-otodergi’nin sahip olduğu videolu test cihazıyla gerçekleştirdiğimiz test ölçümleri, otomobillerin performanslarını şüpheyeye yer bırakmayacak bir şekilde gözler önüne seriyor.

## TEST ÖLÇÜMÜNDE YENİ BİR DÖNEM BAŞLADI

Ekim 2010’dan itibaren otomobil test ölçümlerinde bir dönemi kapatıp yeni bir dönem başlattık! Artık testleri siz yapmışsınız gibi seyrediyor, test ölçümlerini gözlerinizle görüyor, doğruluğundan en ufak bir şüphe etmiyorsunuz.

## MUTLU VE GURURLUYUZ

e-otodergi aylık otomobil dergisi ve www.otomobil.com.tr haber portalının yayıncısı Otomobil Yayıncılık San. ve Tic. Ltd. Şti. olarak, Türkiye’deki ilk videolu test cihazına sahip olmaktan ve size dünyanın en ileri teknoloji ürünü test cihazının tartışmasız test ölçümlerini yayınlayacak olmaktan büyük mutluluk ve gurur duyuyoruz.



*Videolu test cihazı; uydu anteni, işlemci, ana ekran, yardımcı ekran, mikrofon ve kameralardan oluşuyor.*





## DÜNYANIN EN GELİŞMİŞ TEST CİHAZI

İngiltere'den getirttiğimiz, üstünde ve kaydedilen videolarda e-otodergi ve otomobil.com.tr logoları bulunan bu son teknoloji ürünü videolu test cihazı, entegre kameraları sayesinde hem yolu hem pilotu hem de ölçümleri görüntüleyebiliyor. İlk hızlanmadan ara hızlanmalara, “G” gücünden fren ölçümüne, slalom testinden tur zamanına kadar her türlü ölçümü GPS yardımıyla uydulara bağlanarak gerçekleştiren bu cihaz, ölçüm yapılan pistin haritasını çıkartarak her attığınız turu pist haritası üstünde öncekilerle karşılaştırma imkânına da sahip. Bu cihazı, yurtdışında yayın yapan saygın otomobil dergileri, önemli yarış takımları ve dev lastik üreticileri kullanıyor.

## GÖRÜNTÜLER YALAN SÖYLEMEZ

Türkiye’de bugüne kadar yayınlanan

tüm otomobil testleri, test ölçüm cihazı bağlanarak (ya da bağlandığı belirtilerek) elde edilen verilerin rakamlar halinde tablolara yazılması şeklinde verildi. Bunları okurken belki de hep içinizde bir kuşku vardı. Otomobilin performansı gerçekten ölçüldü mü? Ölçümler doğruyu yansıtıyor mu? Artık bu tür şüpheler geride kaldı. Çünkü artık test ölçümleri videoya kaydediliyor ve gözünüzün önünde yapılmış gibi sunuluyor.

## YAYINCILIKTA ÇITAYI BİRAZ DAHA YÜKSELTİYORUZ

Temmuz 2008’de, ilk elektronik dergiyi yayınlayarak Türkiye otomobil dergiciliğinde çığır açan e-otodergi; gerek bağımsız içeriği, gerekse yüksek kalitedeki fotoğraflarıyla otomobil tutkunları için vazgeçilmez bir mecra oldu ve şu an aylık 100.000’i aşkın okuyucuya ulaşıyor. Ücretsiz olarak sunulması, dünyanın her yerinden ulaşılabilmesi ve kolayca

arşivlenebilmesiyle öne çıkan e-otodergi, uzun süredir dergi içinde video yayını yaparak, bu konuda da bir ilke imza atmıştı. Şimdi çitayı biraz daha yükseltiyoruz. Artık test ölçümlerimizde otomobilin motor sesini duyuyor, hızlanırken hız kadranını izliyor, fren yaparken oluşan “G” gücünü gözlerinizle görüyorsunuz.

## TEST VİDEOLARI İKİ MECRADA YAYINLANIYOR

Bu özel görüntüleri, aylık otomobil dergimiz e-otodergi ve otomobil.com.tr haber portalımızda yayınlıyoruz. Kimi zaman dünyanın farklı bölgelerindeki pistlerde, kimi zaman gerçek yol koşullarında videolu test ölçümleri yapacağız. Bazı otomobiller için özel projelerimiz olacak. Lastik ölçümleri de gerçekleştireceğiz. İddia ediyoruz: Bir videolu testi izledikten sonra, bir sonrakini sabırsızlıkla bekleyeceksiniz.

*İngiltere’den getirttiğimiz bu özel cihaz, Türkiye’de yapılan test ölçümlerinde çitayı yükseltti.*



# Mercedes C 180 Coupe

*Mercedes-Benz C Serisi'nin coupe karoserli versiyonu, sedan kardeşinden daha sportif kullanıma ve daha dikkat çekici hatlara sahip.*







G

erçek coupe otomobiller,  
otomobilden keyif almasını  
bilen insanlara yönelik, daha  
özel araçlar. İşte Mercedes-

Benz C Serisi Coupe de, son dönemde yollara çıkan 4-5 kapılı coupe'lerin aksine gerçek anlamda coupe bir otomobil. Test aracımız olan C 180 Coupe ise, 156 HP'lik 1.6 litre, benzinli motoruyla bu serinin giriş seviyesini oluşturuyor. Ülkemizde Sport ve AMG olmak üzere iki donanım seviyesi ile satılıyor C 180 Coupe'nin Sport donanımlısının başlangıç fiyatı 162.100 TL, AMG donanımlı olanın başlangıç fiyatıysa 182.700 TL. AMG donanım seviyesindeki test aracımızın fiyatıysa mat designo boya (10.502 TL), kahverengi Artico suni deri döşemeler (1167 TL), Keyless-Go konfor paketi (4243 TL), otomatik kemer yardımcısı (1167 TL) deri kaplı ön konsol (2652 TL), hafıza paketi (4243 TL), LED akıllı farlar (3103 TL), 19 inç AMG jantlar (2493 TL) ve Burmester ses sistemi (4111 TL) ile birlikte diğer opsiyonları da eklediğimiz zaman 219.696 TL'ye ulaşıyor.





### TASARIM VE İÇ MEKÂN

Bir coupe otomobil öncelikle göze güzel gelmek zorunda ve C Serisi Coupe bunu çok iyi başarıyor. Ufak bir S Serisi Coupe havasında olan otomobil; atletik görünümü, kıvrımlı hatları, geriye doğru alçalan tavan çizgisiyle gerçekten göz alıcı. Uzunluğu ve genişliği sedan kardeşi ile aynı olan C Serisi Coupe'nin yüksekliği ise 37 mm daha az. Eski C Coupe ile karşılaştığımız zaman dingil mesafesinin 80 mm, uzunluğunun 95 mm, genişliğinin ise 40 mm arttığı görülüyor.





Direksiz kapıları açıp iç mekâna geçtiğimde, sedan ile benzer, kalite hissi yüksek bir ön konsol beni karşıladı. Bu konsolun üst kısmında dokunmatik olmayan görüntü kalitesi yüksek bir ekran var. Bu ekranın menüsüne kol dayama yerinin önündeki dokunmatik yüzeyi girmek mümkün. Eşya gözü açısından gayet başarılı olan otomobilin torpido gözü kapağı biraz dar açılıyor. Arka koltuklardaki baş mesafesi ise BMW 4 Serisi gibi rakiplerinden daha az.

### MOTOR VE SÜRÜŞ ÖZELLİKLERİ

Otomobilde yer alan 1595 cc'lik, 4 silindirli turbo motor 156 HP güç ve 250 Nm tork üretiyor. Maksimum tork 1200-4000 d/d arasında sürekli olarak sürücünün hizmetinde.

7 ileri oranlı 7G-Tronic şanzımanla kombine edilen bu motor gücünü arka tekerleklerle aktarıyor. Çok ateşli değil ancak makul bir performans sağlıyor. GPS teknolojili profesyonel test cihazı ile yaptığım ölçümlerde fabrika verisinden 0.7 saniye kadar daha yavaş 0-100 km/s hızlanma değeri yakaladı. Fabrika verisi yakıt tüketim değerlerini teknik özellikler tablosunda görebileceğiniz otomobil 500 km'yi bulan test sürecinde 8.2 lt/100 km'lik tüketim ortalaması elde etti.

Dynamic Select adlı sürüş karakteri seçicisi Eco, Comfort, Sport, Sport+ ve Individual olmak üzere 4 farklı sürüş karakteri sunuyor. Eco'da gaz pedalı tepkisi azalıyor ve klimanın da soğutma

“ Vites değişimleri direksiyon arkasındaki kulakçıklardan yapılıyor. Orta konsoldaki ekrandan birçok bilgiye ulaşmak mümkün. Ahşap ve alüminyum detaylar çok şık. ”



“ Ön koltuk ayar kumandaları çok kullanışlı. Arka koltuklardaki baş mesafesi rakiplerinden daha az. ”



kapasitesi biraz düşüyor. Sport+'da ise sürüş olabilecek en canlı hale geliyor. Otomobilin süspansiyon sistemi sedan kardeşinden 15 mm daha alçak. Önde 4 kollu, arkada 5 kollu bağımsız süspansiyon sistemine sahip C 180 Coupe, hızlı virajları büyük bir kararlılıkla dönüyor. Süspansiyon konforu da otoyolda gayet iyi ancak şehiriçinde belediye kasislerinde süspansiyonun sportif sertliği daha net hissedilebiliyor. Aracın kabini oldukça sessiz, ancak sedan kardeşinde rüzgâr sesi biraz daha az.

VİDEOLU TEST ÖLÇÜMLERİNİ İZLEMELİK İÇİN EN AZ ADOBE ACROBAT READER 9 PROGRAMI GEREKMEKTEDİR. EĞER BİLGİSAYARINIZDA DAHA DÜŞÜK BİR VERSİYON KAYITLIYSA, YENİ SÜRÜMÜ BURAYA TIKLAYARAK ÜCRETSİZ OLARAK İNDİREBİLİRSİNİZ.

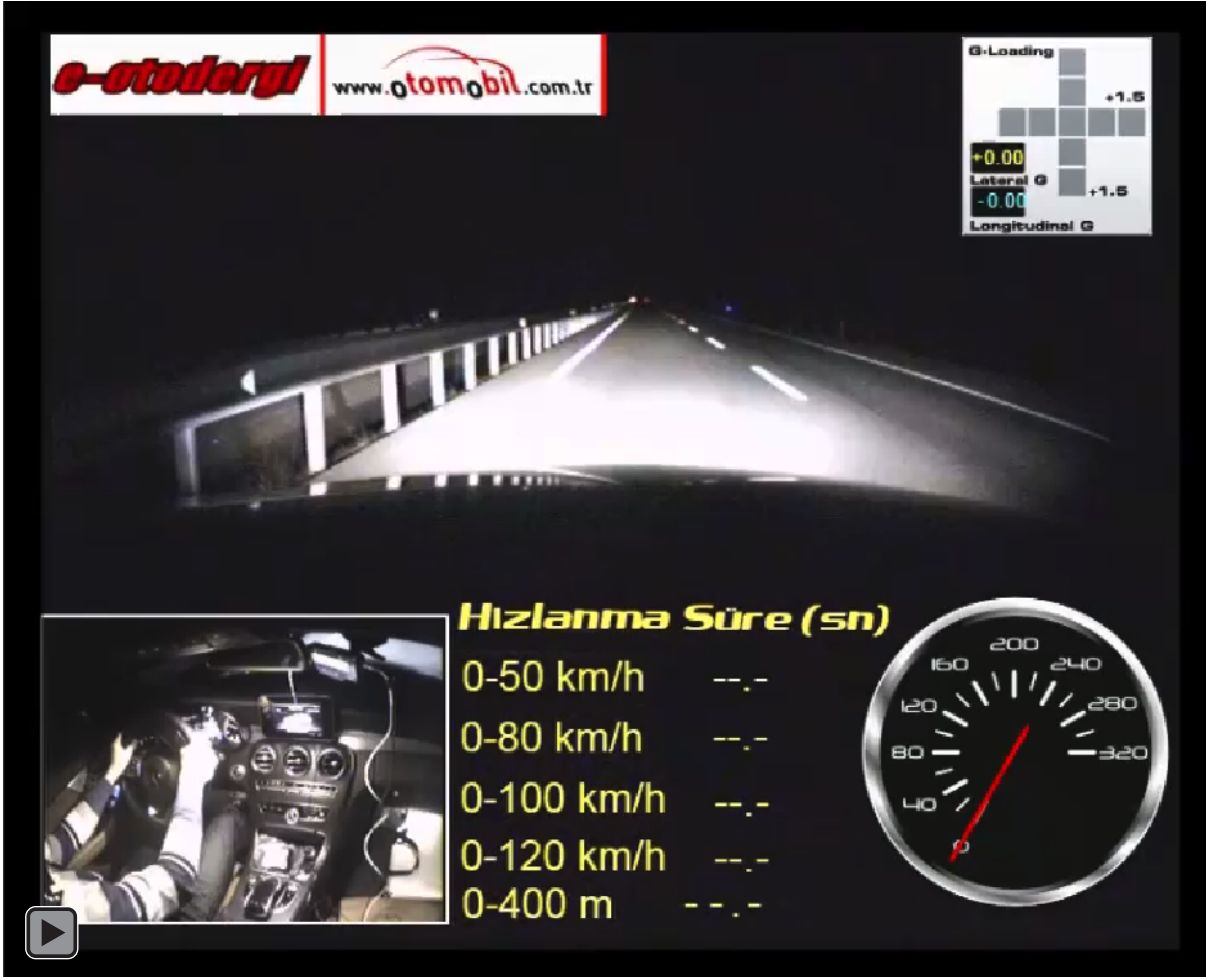


### SONUÇ

C 180 Coupe AMG, fazla hızlı olmayan ancak havalı bir otomobil arayanlar için makul performanslı, şık bir otomobil.

TÜRKİYE'DE  
İLK KEZ!

VİDEOLU  
TEST  
ÖLÇÜMÜ







## Mercedes-Benz C 180 AMG

### Fabrika verileri

|                                     |   |
|-------------------------------------|---|
| Motor:.....                         | 1595 cc, 4 silindirli, 16V, turbo, direkt benzin enjeksiyonlu |
| Şanzıman:.....                      | 7 ileri oranlı otomatik                                       |
| Maksimum güç: .....                 | 156 HP @ 5300 d/d   |
| Maksimum tork: .....                | 250 Nm @1200-4000 d/d   |
| Maksimum hız: .....                 | 223 km/s  |
| 0-100 km/s:.....                    | 8.8 sn  |
| Bagaj hacmi:.....                   | 400 lt  |
| Boyutlar (uz./gen./yük.): .....     | 4686/ 1810 / 1405 mm  |
| Tüketim (ş.ıç / ş.dış / ort.):..... | 7.4 / 4.9 / 5.9 lt/100 km                                     |
| Fiyat: .....                        | 162.100 TL (baz) / 219.696 TL (test aracı)                    |

### Test verileri

#### Hızlanma

|                  |         |
|------------------|---------|
| 0-50 km/s:.....  | 3.6 sn  |
| 0-80 km/s:.....  | 6.6 sn  |
| 0-100 km/s:..... | 9.5 sn  |
| 0-120 km/s:..... | 13.1 sn |
| 0-400 m: .....   | 16.9 sn |

#### Ara hızlanma

|                          |        |
|--------------------------|--------|
| 60-100 km/s (D'de):..... | 6.9 sn |
| 80-120 km/s (D'de):..... | 7.8 sn |

#### Frenleme

|                  |        |
|------------------|--------|
| 100-0 km/s:..... | 36.2 m |
| 80-0 km/s:.....  | 22.4 m |
| 50-0 kms: .....  | 8.9 m  |

|   |  |
|---|--|
| + | ..... Yol tutuş, kalite hissi, tasarım                   |
| - | .....Arka koltuklarda rakiplerinden daha az baş mesafesi |

135 g/km

C



# Audi A4 1.4 TFSI

Audi A4, uzun zamandır eksikliği hissedilen 1.6 litre silindir hacminden küçük motor seçeneğine yeni nesliyle kavuştu.







lkemiz otomobil pazarında iyi satış adetlerine ulaşmak için ana kriterlerden bir tanesi makul ÖTV diliminde kalan motor silindir hacmine sahip olmak. Bu durum, kitle otomobilleri kadar, premium markalar için de geçerli. Örnek vermek gerekirse BMW 3 Serisi ve Mercedes-Benz C Serisi'ni ele alabiliriz. Bu iki Alman premium D segmenti otomobil, 1.6 litrelik motor seçeneklerine kavuşmalarıyla satış rakamlarını yukarılara taşımışlardı. Bir önceki nesil Audi A4'de ise en ufak silindir hacmi 1.8 litreydi ve bu da A4'ü yollarda daha az görmemize neden oluyordu.



Yeni nesil A4'te ise durum değişecek gibi. Çünkü yeni A4'ün motor gamında 1.4 litrelik, turbo beslemeli, direkt benzin enjeksiyonlu bir motor seçeneği mevcut. Yeni A4 1.4 TFSI S tronic'in başlangıç fiyatı 142.675 TL olarak açıklanırken, Sport donanım seviyesindeki test aracımızın fiyatı üzerindeki opsiyonlarla 236.525 TL'ye ulaşıyor.

Yeni Audi A4, temiz ve sade hatları olan bir otomobil. Bu sade hatlar ve gövde altının tamamen düz şekilde kapatılması gibi detaylar ile 0.23 Cd'lik bir rüzgar direnç katsayısı elde edilmiş ki, bu değer D segmenti sedanlar arasındaki en başarılı değer. Otomobilin iç mekânı bir Audi'den bekleneceği gibi; şık, yüksek kalite hissi veriyor ve birleşim yerleri muntazam. Orta konsolun üst kısmında MMI sisteminin tablet havasındaki, ince yapılı (13 mm) ekranı yer alıyor. Bunun altında yer alan havalandırma kanalları ise VW Passat'ta olduğu gibi bütünlük hissi verecek şekilde fonksiyonel olmayan ızgara ile sağ cam tarafındaki hava kanalı ile birleştirilmiş. Orta konsolun daha alt kısmındaysa Audi Drive Select sisteminin kumandası, stop-start sistemi, elektronik sürüş destek sistemi, park sensörü ve ekranı açma-kapama butonları yer alıyor. Otomobilin ön



“ Audi sanal kokpit adlı dijital gösterge tablosu göz okşuyor. Drive Select kumandasının yerleşimi ve kullanımı rahat değil. Vites kolu spor görünümlü. ”





koltukları rahat ve yan destekleri ile sportif kullanıma uygun. Arka koltuklardaki diz ve baş mesafesi, D segmentinde daha fazlasını sunan otomobiller olmasına rağmen gayet iyi. Ancak bu kısımda koltuk arkası cepler ile kapı içindeki eşya gözlerinde kauçuk olması iyi olurmuş. 480 lt'lik bagaj ise diğer premium rakipleri seviyesinde.

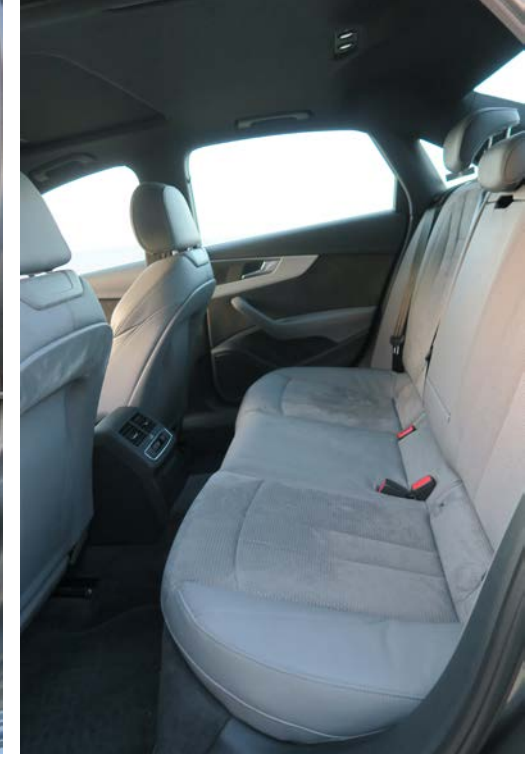
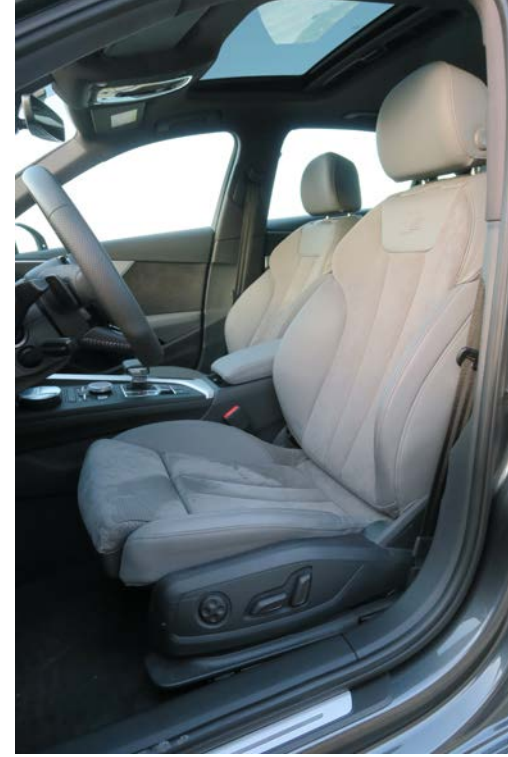
### SÜRÜŞ ÖZELLİKLERİ

7 ileri oranlı S tronic şanzımanla kombine edilmiş 1395 cc hacmindeki, 4 silindirli, direkt benzin enjeksiyonlu, turbo beslemeli motor 5000-6000 d/d aralığında 150 HP güç ve 1500-3500 d/d aralığında 250 Nm tork üretiyor. Fabrika verilerine göre 0-100 km/h hızlanmasını 8.5 saniyede tamamlayan yeni Audi A4 1.4



TFSI 150 HP S tronic'in maksimum hızıysa 210 km/s. 205/60 R16 ebadında lastiklerle fabrika verisi ortalama tüketim değeri 4.9 lt/100 km olarak açıklanırken, bu değer 245/40 R18 ebadındaki lastiklere sahip test aracımız için 5.5 lt/100 km olarak açıklanıyordu. Şimdi katalog verilerini bir kenara bırakıp, gerçek hayata dönelim. Otomobil, sürücü koltuğuna oturduğum andan itibaren güzel bir his verdi. Sportif direksiyon ele çok iyi oturuyor ve Audi sanal kokpit adlı dijital gösterge tablosu çok şık. Alçak konsol ve ince A sütunu tasarımı sayesinde ferah bir ön görüş açısı sunan otomobil bu sayede özellikle dar virajlı yollarda rahat kullanımlı. Otomobilde spor süspansiyon vardı. Çok sert olmayan ancak sıkı olarak tanımlanabilecek bu süspansiyon sayesinde hızlı virajları rahat şekilde dönebiliyor. Aracın sürüş karakterini de Audi Drive Select kumandası üzerinden değiştirmek mümkün. Ancak orta konsolun sol altında olan bu kumandanın yerleşimi ve kullanımı bana göre çok rahat değil. Dilenirse sürüş karakterini MMI üzerinden de değiştirmek mümkün ancak o da daha fazla zaman alan bir işlem. GPS teknoloji ile yaptığım ölçümlerde fabrika verilerine benzer değerler ortaya koyan A4 1.4 TFSI'nin frenleri de güvenli. Yakıt

“ Hem ön, hem de  
arka koltuklar  
rahat.  
0.23 Cd'lik  
rüzgar direnç  
katsayısı  
bu sınıfın en  
iyisi. ”





VİDEOLU TEST ÖLÇÜMLERİNİ İZLEMELİK İÇİN EN AZ ADOBE ACROBAT READER 9 PROGRAMI GEREKMEKTEDİR. EĞER BİLGİSAYARINIZDA DAHA DÜŞÜK BİR VERSİYON KAYITLIYSA, YENİ SÜRÜMÜ BURAYA TIKLAYARAK ÜCRETSİZ OLARAK İNDİREBİLİRSİNİZ.



tüketimi ise 500 km'yi aşan test sürecinde 7.5-8.0lt/100 km civarında gerçekleşti. Ekonomik sürüş kurallarına uygun gidildiğinde ise bu değeri kolaylıkla 5.0 lt/100 km seviyelerine çekebilmek mümkün.

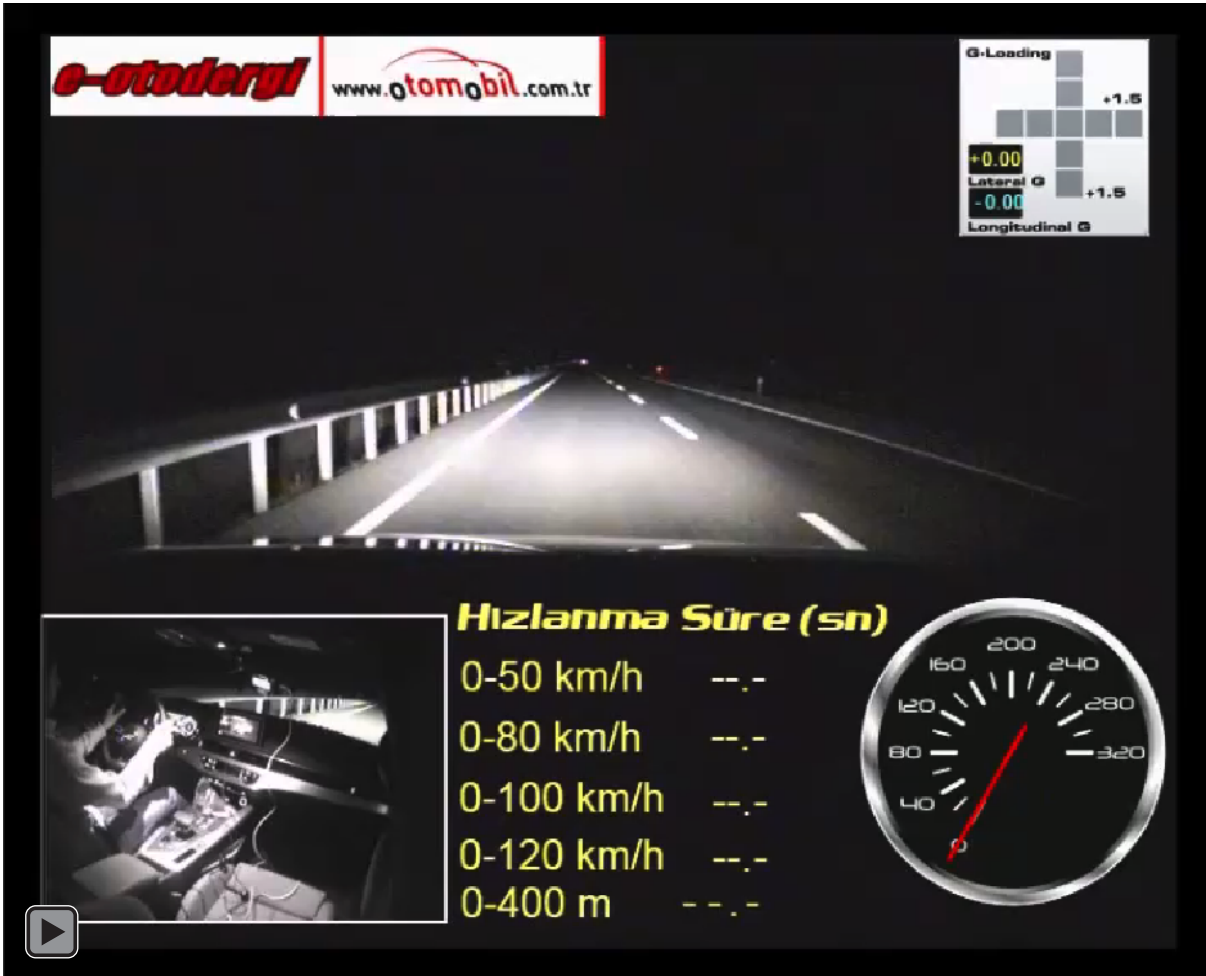
### SONUÇ

Yeni A4 1.4 TFSI, A4 gamındaki büyük bir eksikliği giderdi.

Kaliteli iç mekana sahip, sessiz ve performans konusunda da bir eksikliği yok. Ancak fiyat, üst donanım seviyesinde hatırı sayılır derecede yükseliyor.

**TÜRKİYE'DE  
İLK KEZ!**

**VİDEOLU  
TEST  
ÖLÇÜMÜ**





## Audi A4 1.4 TFSI S tronic

### Fabrika verileri

|                                     |   |
|-------------------------------------|---|
| Motor:.....                         | 1395 cc, 4 silindirli, 16V, turbo, direkt benzin enjeksiyon |
| Şanzıman:.....                      | 7 ileri oranlı çift kavramalı                               |
| Maksimum güç: .....                 | 150 HP @ 5000-6000 d/d                                      |
| Maksimum tork: .....                | 250 Nm @1500-3500 d/d                                       |
| Maksimum hız: .....                 | 210 km/s  |
| 0-100 km/s:.....                    | 8.5 sn  |
| Bagaj hacmi:.....                   | 480 lt  |
| Boyutlar (uz./gen./yük.): .....     | 4726/ 1842 / 1425 mm  |
| Tüketim (ş.ıç / ş.dış / ort.):..... | 7.0 / 4.6 / 5.5 (245/40 R18)                                |
| Fiyat: .....                        | 142.675 TL (baz) / 236.525 TL (test aracı)                  |

### Test verileri

#### Hızlanma

|                  |          |
|------------------|----------|
| 0-50 km/s:.....  | 3.1 sn   |
| 0-80 km/s:.....  | 5.95 sn  |
| 0-100 km/s:..... | 8.55 sn  |
| 0-120 km/s:..... | 12.0 sn  |
| 0-400 m: .....   | 16.35 sn |

#### Ara hızlanma

|                          |        |
|--------------------------|--------|
| 60-100 km/s (D'de):..... | 6.4 sn |
| 80-120 km/s (D'de):..... | 7.4 sn |

#### Frenleme

|                  |        |
|------------------|--------|
| 100-0 km/s:..... | 36.5m  |
| 80-0 km/s:.....  | 22.6 m |
| 50-0 kms: .....  | 8.8 m  |

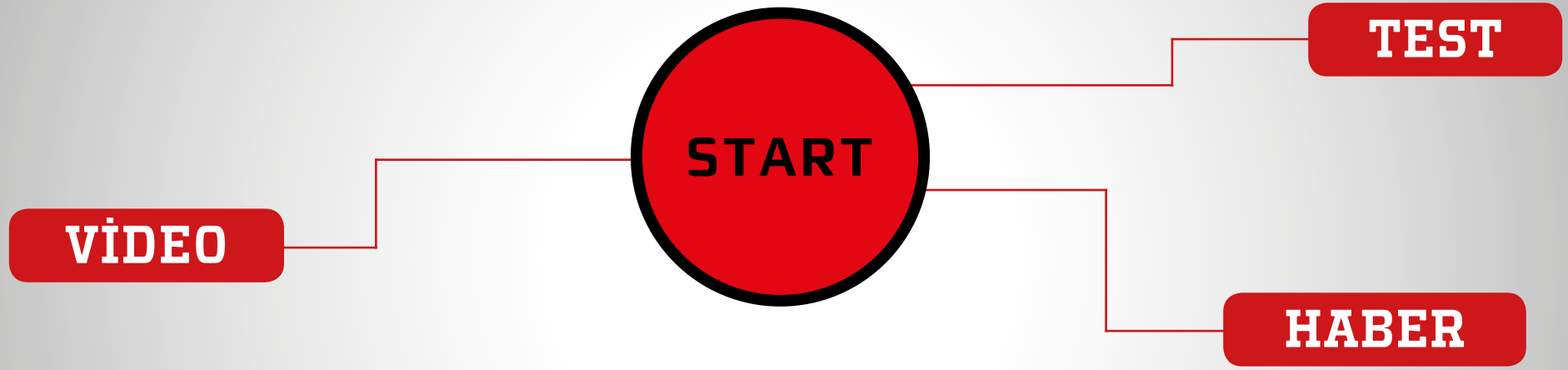
|   |   |
|---|---|
| + | .....Yol tutuş, kalite hissi, sessizlik |
| - | .....Üst donanımda fazlaca artan fiyat  |

126 g/km

C



HER GÜN GÜNCELLENEN OTOMOBİL HABERLERİ SİTESİ



[www.otomobil.com.tr](http://www.otomobil.com.tr)



# Çetin cevizler

*Pick-up pazarının iddialı moelleri olan yeni Mitsubishi L200 ve yeni Nissan Navara'nın en üst seviyelerini karşı karşıya getirdik.*







**S**on dönemde pick-up sınıfı hareketli günler yaşıyor ve önde gelen pick-up'ların neredeyse tamamı yenileniyor. Mitsubishi'nin L200'ü, Toyota'nın Hilux'u ve son olarak da Nissan'ın Navara'sı yenilendi. Yakın bir zamanda Ford da yeni Ranger'ı satmaya başlayacak. Aslında niyetimiz üç yeni Japon pick-up'ını yanyana getirmektir, ancak Toyota, test aracı talebimizi yanıtsız bıraktı

ve Hilux bu karşılaştırmaya dâhil olamadı. Karşılaştırmadaki araçlardan Mitsubishi L200 2.4 DI-D 181 HP 4x4 AT Blizzard'ın fiyatı 114.206 TL olarak açıklanırken, Nissan Navara 2.3 dCi 190 HP 4x4 AT Platinum'um fiyatı 115.900 TL olarak belirtiliyor.

Günümüzde pick-up'lardan beklentiler, tıpkı diğer motorlu araçlarda gibi olduğu gibi yükseldi. Artık aranan sadece yük taşıma

“ Navara'nın ön konsolu daha otomobil havasında, ancak direksiyonda derinlik ayarı yok. ”





özelliği değil. Havalı görünüm, sağlamlık, zor koşullara uygunluk ve daha iyi asfalt özellikleri bu tip araçlarda aranan özellikler arasında. Ve neredeyse tüm pick-up'ların reklamlarında bu araçların hem zorlu koşullara eskisinden daha dayanıklı oldukları, hem de asfaltta daha konforlu oldukları belirtiliyor.

### KAROSER VE İÇ MEKÂN

Her iki araç da yerden yüksek ve heybetli duruşa sahip. Ebat olarak baktığımızda; Navara'nın 45 mm daha uzun, 35 mm daha geniş ve 60 mm daha yüksek olduğu görülüyor. Ayrıca Navara'nın dingil mesafesi de L200'den 150 mm daha uzun. Bu arada yeni Navara'nın dingil mesafesinin daha iyi dönme çapı sağlamak üzere eski Navara'ya göre 50 mm kısaltıldığını da belirtelim. Ancak yine de L200'ün 11.8 metrelik dönme çapı, Navara'nın 12.4 metrelik dönme çapından daha başarılı bir değer ve bu da dar alanlarda manevra yaparken avantaj sağlıyor. Küçük bir detay ama belirtmekte fayda var: Navara'nın daha yüksek tavanı ve sabit anteni alçak otoparklarda dikkat gerektiriyor. Özellikle geri manevralarda anten bir yerlere takılıp, kırılacakmış hissi veriyor.







Gelelim iç mekânlara. Navara konsol yapısı olarak daha otomobil havasında. Ancak bu tipte ve yeni nesil bir araçta neden derinlik ayarlı direksiyon olmadığını anlamak zor. L200’de ise direksiyonun yükseklik ve derinlik ayarı olması, farklı ölçülerdeki insanların ideal sürüş pozisyonlarını bulmalarına yardımcı olacak bir özellik. Bundan 10 yıl önce akla gelmeyecek donanımlar olan dokunmatik ekran ve geri görüş kamerası gibi özellikler her iki araçta da mevcut. Ancak L200’ün ekranındaki bazı

yazı karakterleri biraz ufak ve ekranda güneşli günlerde yansıma oluyor. Ön koltuklar her iki otomobilde de eşit olarak ayarlandığı zaman arka koltuklardaki diz mesafesi neredeyse her iki araçta da eşit. Baş mesafesi her iki araçta da fazlasıyla yeterli ancak şaşırtıcı şekilde L200 1,5 cm kadar daha iyi baş mesafesi sunuyor. Dirsek mesafesi konusundaysa Navara’nın üstünlüğü var.

Havalı kamyonetler olan bu araçların asıl

“ Navara’da kullanılan  
5 kollu arka  
süspansiyon yol tutuş  
ve sürüş kalitesini  
yükseltiyor. ”



amaçlarından bir tanesi yük taşıma. Navara'nın kargo bölümünün uzunluğu L200'e göre 58 mm daha uzun ve 90 mm daha geniş. Yüksekliği ise aynı sayılabilir, zira L200'ün bu noktadaki 1 mm'lik avantajı gerçekten nokta boyutunda.

### MOTOR VE PERFORMANS

L200 ve Navara'da yer alan motorların her ikisi de yüksek teknoloji ürünü ve her ikisi de dizel motorlar için düşük sayılabilecek sıkıştırma oranlarına sahip (L200; 15.5:1, Navara; 15.0:1). Navara'nın motoru 2.3 litrelik silindir hacmine rağmen daha 190 HP'lik gücüyle L200'ün 181 HP'sinden daha fazlasını sunuyor. Maksimum

tork konusunda da 450 Nm ile Navara'nın 20 Nm'lik üstünlüğü var ve maksimum tork 1500-2500 d/d aralığında üretiliyor. 7 ileri oranlı şanzımanla kombine edilen bu motor Navara'ya fabrika verilerine göre 10.8 saniyelik 0-100 km/s değeri sağlıyor. L200'deyse bu değer 11.8 saniye. Ancak L200'ün 5 ileri oranlı otomatik şanzımanı vites değişim hızı olarak Navara'dan daha yavaş değil. Ayrıca Navara'da olmayan bir özellik olarak direksiyonun arkasındaki kulakçıklardan vites değişimi de yapılabiliyor. Fabrika verisi yakıt tüketimi değerlerini teknik özellikler tablosunda görebileceğiniz araçlardan Navara test sürecinde 8.6 lt/100 km'lik tüketim

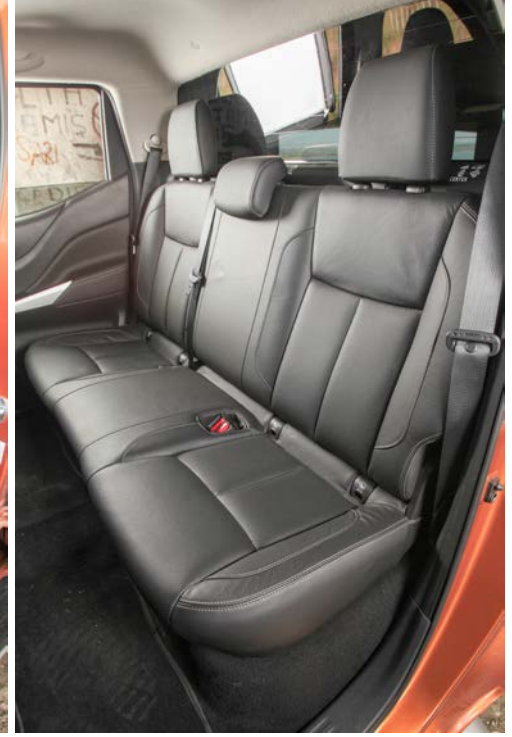
“Her iki araç da şehrin dar sokaklarından çok, doğal ortamlarda kendilerini daha rahat hissediyor.”







“İki aracın arkasında da yeterli yaşam alanı mevcut.”



ortalaması yakalarken, L200 8.8 lt/100 km’lik tüketim ortalaması elde etti. Navara’yı hanım evladı sanmamak lazım zira hem asfalt performansı ile L200’e boyun eğmiyor, hem de daha 1006 kg’lık taşıma kapasitesi, L200’ün 960 kg’lık taşıma kapasitesinden daha fazla.

Gelelim en merak edilen konuya, sürüş özelliklerine... Navara, yeni neslinde bir sürpriz imza atarak arka tarafta 5 kollu süspansiyon sistemine geçti. Bunun sonucundaysa özellikle

asfalt üzerinde daha sarsıntısız, konforlu, daha stabil bir sürüş ve daha iyi viraj yeteneği elde edilmiş. Sürüş özellikleri benim şimdiye kadar kullandığım pick-up’lar arasında en iyi olanlardan bir tanesiydi. Klasik yaprak yaylı sisteme sahip L200 ise kuşkusuz eskisinden çok daha iyi. Ancak bu konuda Navara’dan geride kaldığını kabul etmek lazım. Fazla abartılı olmayan patika yollarda da Navara’nın sürüşü daha kontrollü. Unutmadan L200’de şerit takip uyarı sistemi olduğunu da ekleyeyim.

Arazi sürüşlerinde güç aktarımında ise L200 Super Select 4WD-II ve kilitli arka diferansiyel birlikteliği ile biraz daha avantajlı. Normal şartlarda arkadan itişli olarak kullanılan Super Select 4WD-II’de kaygan yollar için 4H, bozuk yüzeyler için 4HLc ve çamur-kum gibi zorlayıcı zeminler içinse 4LLc olmak üzere 3 farklı dört çeker seçimi bulunuyor. Gizli silah ise arka diferansiyel kilidi. Normal şartlar için arkadan itişli kullanılan Navara’daysa 4H ve 4L olmak üzere iki dört çeker seçeneği var.



Mekanik diferansiyel kilidi ise yok. Bunun yerine eLSD elektronik diferansiyel kilidi var. Bu sistem eğer tekerleklerden bir tanesi daha fazla dönme eğilimine girerse, o tekerleğe hafif fren uygulayarak tekerleklerin dönüş hızını eşitliyor. Araçlardan her ikisi de 600 mm derinliğindeki sulardan geçebiliyor. L200'ün yaklaşma, uzaklaşma ve tepe aşma açıları sırasıyla 30/23/22 derece olarak açıklanırken bu değerler Navara'da 32/25/22 derece. Navara'nın 230 mm'lik taban yüksekliği L200'den 25 mm daha fazla.

## SONUÇ

İki araç aynı sınıfta yer alsalar da karakterleri çok farklı. Navara gündelik asfalt kullanımında performans, yol tutuş ve konfor gibi konularda çok rahat öne çıkıyor ve boyutlarını saymazsak neredeyse bir crossover gibi kullanılabilir. Kargo alanı ve taşıma kapasitesi olarak da L200'den daha fazlasını sunuyor. L200 ise arazide daha iyi bir güç aktarımına sahip. Fiyat olarak baktığımızdaysa arada büyük bir fiyat farkı olmadığı görülüyor. Sonuç olarak ufak tefek eksiklerine rağmen (direksiyon derinlik ayarı gibi) Navara bu karşılaştırmada ipi önde göğsüyor.





## Mitsubishi L200

## Nissan Navara

## Fabrika verileri

|                                       |   |   |
|---------------------------------------|---|---|
| Motor:.....                           | 2442 cc, 4 silindirli, turbo dizel..... | 2298 cc, 4 silindirli, çiftturbo, dizel |
| Şanzıman:.....                        | 5 ileri otomatik.....                   | 7 ileri otomatik                        |
| Maksimum güç: .....                   | 181 HP @ 3500 d/d.....                  | 190 HP @3 750 d/d                       |
| Maksimum tork: .....                  | 430 Nm @ 2500 d/d.....                  | 450 Nm @ 1500-2500 d/d                  |
| Maksimum hız: .....                   | 177 km/s.....                           | 180 km/s                                |
| 0-100 km/s:.....                      | 11.8 sn.....                            | 10.8 sn                                 |
| Yükleme alanı: .....                  | 1520 /1470 / 475 mm.....                | 1.578 / 1.560 / 474 mm                  |
| Boyutlar (uz./gen./yük.): .....       | 5285 / 1815 / 1780 mm.....              | 5330 /1850 / 1840 mm                    |
| Tüketim (ş.içi / ş.dışı / ort.):..... | 8.4 / 6.5 / 7.2 lt/100 km.....          | 8.7 / 6.0 /7.0 lt/100 km                |
| Fiyat: .....                          | 114.206 TL.....                         | 115.900 TL                              |

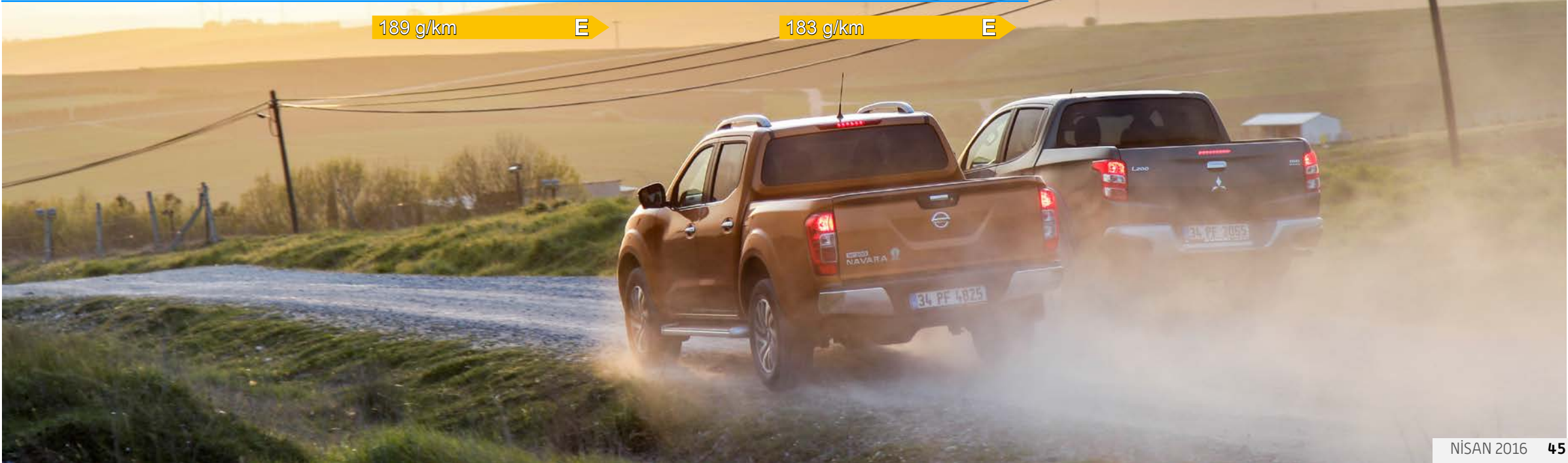
|   |       |                           |  |
|---|-------|---------------------------|--|
| + | ..... | Arazide güç aktarımı..... | Performans, rahat sürüş, taşıma kapasitesi |
| - | ..... | Sarsıntılı sürüş.....     | Direksiyon derinlik ayarı yok              |

189 g/km

E

183 g/km

E





# Hyundai Elantra

6'ncı jenerasyon Hyundai Elantra Türkiye yollarına çıktı. Biz de 1.6 turbo dizel motora ve çift kavramalı otomatik şanzımana sahip 1.6 CRDi DCT'yi dergimize konuk ettik.







1 990 yılından bu yana dünya yollarında olan Hyundai Elantra, 2010'da 5'inci jenerasyonuna kavuşmuştu. Bu sayfalarda ise Elantra'nın 2016 model 6'ncı neslini görüyorsunuz.





## TASARIM VE BOYUTLAR

C segmentinde yer alan sedan gövdeli Elantra, bu yenilenmeyle birlikte Hyundai'nin güncel ön yüzüne ve dolayısıyla da modern ve akıcı bir tasarıma sahip oldu. Önde led gündüz farları, projeksiyon tipi farları ve arkada ise led stop lambalarıyla (Elite donanımında) dikkat çeken otomobil, Elite donanımıyla gelen led sinyalli dış dikiz aynaları, krom kapı çıtaları, krom kapı kolları ve 17 inç'lik alüminyum alaşım jantlarıyla dikkat çekiyor. Uzunluğu 4570 mm, genişliği 1800 mm ve yüksekliği 1450 mm olan yeni Elantra'nın dingil mesafesi 2700 mm. Kullanıcısına 458 litrelik bagaj hacmi sunan otomobilin boş ağırlığı 1420 kg. Bagaj kapağını

açmak için bu bölgede herhangi bir buton bulunmaması bir dezavantaj. Bagaj kapağı, iç mekandaki ve anahtardaki butonlar aracılığıyla açılabilir.

## İÇ MEKAN

Yeni Elantra'nın iç mekanı sürücü odaklı tasarlanmıştır. Bu da, her kumanda ve göstergenin sürücünün en kolay ulaşabileceği ya da görebileceği şekilde yerleştirilmiş olması anlamına geliyor. Direksiyon simidinin arkasındaki ana gösterge biriminde yer alan 3.5 inç'lik TFT LCD ekran, sürücünün ihtiyaç duyduğu birçok bilgiye kolay erişim sağlıyor. Bu ekranın sağında ve solunda analog

“Sürücü odaklı kokpitte ön konsol sürücüye dönük bir açıyla yerleştirilmiş.

Göstergeler rahat okunuyor. 7 inç'lik renkli ve dokunmatik ekran işlevsel. Dijital klima iki bölge ve etkin çalışıyor.

”



hız ve devir göstergelerine yer verilmiş. Ön konsolun ortasında ise, tasarımı SEAT Leon modeline benzeyen 7 inç'lik renkli ve dokunmatik LCD ekran yer alıyor. Bu ekran, ses sisteminden navigasyona, geri görüş kamerasından bluetooth bağlantısına kadar birçok işleve ev sahipliği yapıyor. Kullanımı kolay olan bu ekrandan Türkiye haritası da takip edilebiliyor. Bu ekranın hemen altında çift bölge otomatik klima ve onun altında da bir eşya gözüyle birlikte usb, aux, 12V girişleri ile çakmağa yer verilmiş. Bu birimlerin yeri iyi, kullanımı da pratik. Kullanımı pratik olmayan kumanda birimi ise, cam elektrikli açma-kapama butonları. Bu butonlarla sadece sürücü camını tek dokunuşla aşağıya indirebiliyorsunuz. Sürücü camını kaldırmak ve diğer tüm camları indirmek-kaldırmak için elinizi butona basılı tutmanız gerekiyor. Önde rahat oturma alanları sunan yeni Elantra'nın arka koltuk sırasındaki baş, diz ve omuz mesafeleri bu sınıf için yeterli. Otomobilde eşya gözü ve bardaklık konusunda bir sorun bulunmuyor. Arka koltuktaki kol dayamanın içinde de iki adet bardaklık bulunması işlevselliği artırıyor.



“LCD ekran ve çerçevesi SEAT Leon modelini andırıyor. 1.6 lt 136 HP'lik turbo dizel motor 7 ileri DCT şanzımana sahip.”





## SÜRÜŞ İZLENİMİ

Test aracımızda 1.6 litrelik, 4 silindirli, 16 supaplı, turbo dizel motor ve 7 ileri DCT (çift kavramalı otomatik) şanzıman bulunuyor. 4000 d/d'de 136 HP güç ve 1750-2500 d/d aralığında 300 Nm tork üreten motor, kullanıcıya 11.0 saniyelik 0-100 km/s hızlanma performansı ve 200 km/s'lik maksimum hız sağlıyor. Fabrika verisi ortalama yakıt tüketimi 4.1 lt/100 km olan aracın (test ortalamamız 5.9 lt/100 km) karbondioksit salımı ise sadece 109 g/km. Standart donanımında Start&Stop sistemine sahip olan bu motorun, DCT şanzıman sayesinde eski otomatik şanzımandan yüzde 30 oranında daha düşük yakıt tükettiği belirtiliyor. Bu gelişmede elbette aracın daha aerodinamik tasarlanmış olmasının ve ön tamponda hava girişi bulunmasının da katkısı var. DCT şanzıman sessiz ve kararlı vites değişimlerine imza atıyor, ancak vites değişimleri daha hızlı olabilirdi. İstendiğinde manuel olarak da vites değiştirilebilen bu şanzıman 7 ileri oranlı. Vites kolunun solundaki butona basarak "Eco", "Normal" ve "Sport" sürüş modları seçilebiliyor. Sürücü bu modlar sayesinde aracın performans ve tüketimini kişiselleştirebiliyor. Direksiyon tepkileri ve fren mesafesi iyi.



Direksiyon simidi artık 3 kollu ve daha sportif görünümlü. Süspansiyon tatlı-sert ayarlanmış. Bu da hem yeterli konforu hem de yeterli yol tutuşu sunmasını sağlıyor. Yeni Elantra 1.6 CRDi DCT, performans konusunda ortalama beklentileri karşılıyor. Maksimum hız son derece yeterli, ilk hızlanma ise çok başarılı değil.

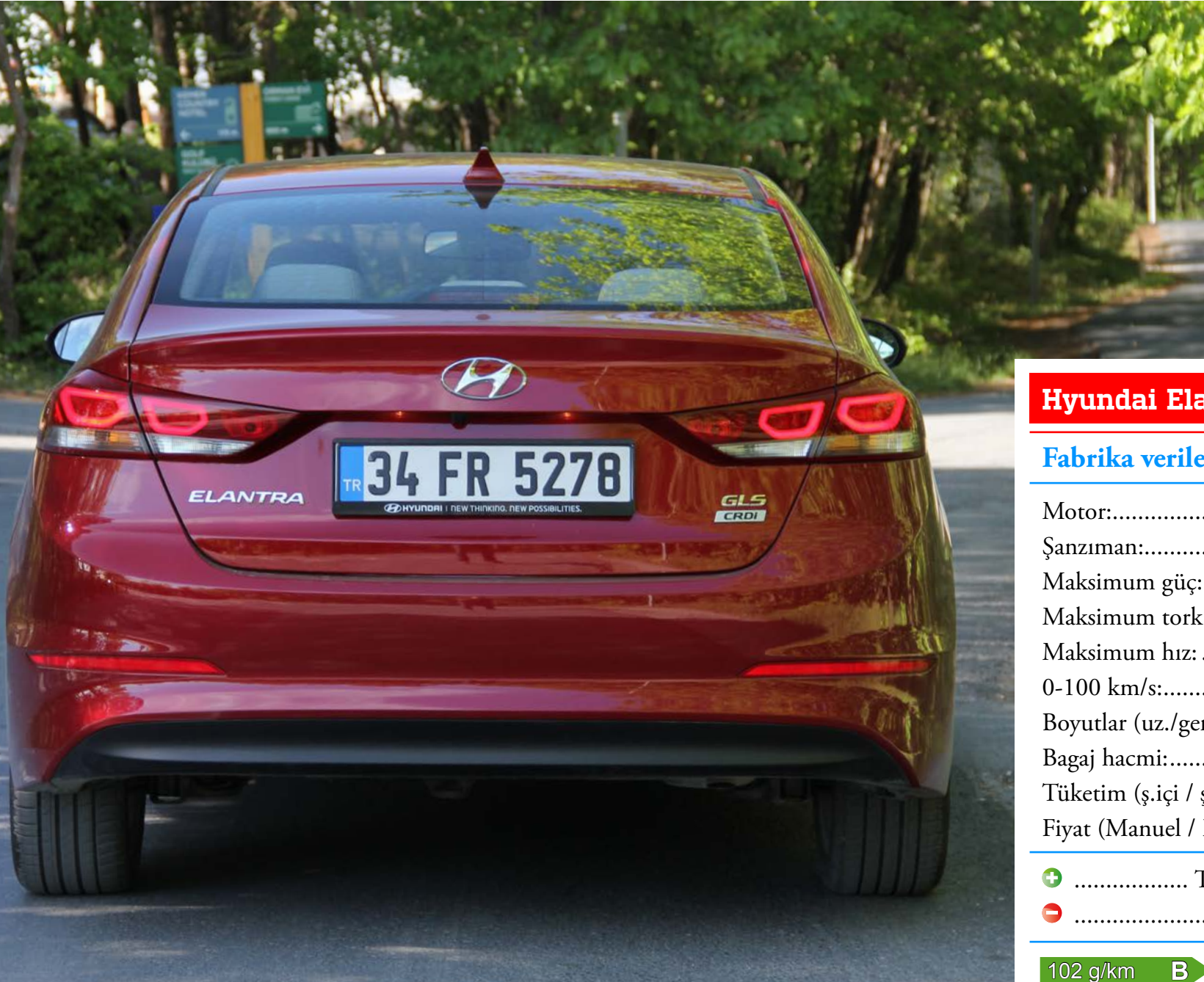
### SONUÇ

Yeni nesil Elantra Türkiye’de ikisi de 1.6 litrelik olmak üzere benzinli ve dizel motorlarla satılıyor. İki motorda da manuel ve otomatik şanzıman seçenekleri var (Benzinlide 6 ileri tork konvertörlü, dizelde 7 ileri çift kavramalı). Benzinli versiyon Style, dizel versiyon ise Elite donanımıyla satılıyor. Fiyatlar ise 56.590 TL ile 84.990 TL aralığında yer alıyor. Hyundai’nin yeni Elantra’yla başladığı önemli bir yenilik ise 7 yıl/80.000 km mekanik garanti. Müşteriler 2 yıl/60.000 km, 3 yıl/sınırsız km, 5 yıl 100.000 km ve 7 yıl/80.000 km garanti seçeneklerinden birini tercih edebiliyorlar. Çarpıcı bir tasarıma kavuşan Elantra; tüketim, emisyon, donanım, şanzıman ve garanti gibi diğer birçok özelliğiyle sınıfının öne çıkan modellerinden biri olmayı başarmış.

“ DCT’li versiyon Elite donanımı ve 17 inç’lik jantlarla geliyor. Koltuklar rahat. Arkadaki oturma alanları yeterli. Bagaj 458 litre.”







## Hyundai Elantra 1.6 CRDi DCT Elite

### Fabrika verileri

|                                    |  |
|------------------------------------|--|
| Motor:                             | 1582 cc, 4 silindirli, 16V, turbo, dizel |
| Şanzıman:                          | 7 ileri DCT (çift kavramalı otomatik)    |
| Maksimum güç:                      | 136 HP @ 4000 d/d                        |
| Maksimum tork:                     | 300 Nm @ 1750-2500 d/d                   |
| Maksimum hız:                      | 200 km/s                                 |
| 0-100 km/s:                        | 11.0 sn                                  |
| Boyutlar (uz./gen./yük.):          | 4570 / 1800 / 1450 mm                    |
| Bagaj hacmi:                       | 458 lt                                   |
| Tüketim (ş. içi / ş. dışı / ort.): | 4.7 – 3.8 - 4.1 lt/100 km                |
| Fiyat (Manuel / DCT):              | 81.990 TL / 84.990 TL                    |

- + Tüketim, emisyon, donanım, 7 yıl garanti, şanzıman
- Bagaj kapağında bagajı açma butonu yok

102 g/km **B**



# Ibiza Cupra 1.8 TSI

*Makyajlanan Ibiza ailesindeki en büyük yeniliklerden bir tanesi de kuşkusuz Cupra'lardaki 180 HP'lik 1.4 TSI motorun yerini, 192 HP'lik 1.8 TSI motora bırakması.*







Otomobil endüstrisinde son 10 yılda downsizing adı verilen küçük hacimden büyük güç çıkarma işi, sektörün trendlerinden biri oldu. Seat'ın da dâhil olduğu VW Grubu, bu işin öncüsü sayılabilir. Öyle ki performanslı hatchback'lerde bile düşük silindir hacmine sahip, ancak güçlü motorlar kullanıldı. Şimdi ise durum tamamen farklı, çünkü makyajlanarak güncellenen Seat Ibiza Cupra'da eski 1.4 TSI motor yerini 1.8 TSI motora bıraktı. Ayrıca 7 ileri oranlı DSG şanzıman da yerini 6 ileri oranlı manuel şanzımana bırakmış durumda. Yani hızlı hatchback tutkunlarının sevdiği geleneksel reçeteye dönüş yapılmış.



Hatırlanacağı gibi önceki Ibiza Cupra'da yer alan 1.4 TSI motor 6200 d/d'de 180 HP güç ve 2000-4500 d/d aralığında 250 Nm tork üretti. Fabrika verilerine göre 229 km/s maksimum hıza çıkan otomobilin 0-100 km/s hızlanması 6.9 saniye, ortalama yakıt tüketimi ise 5.9 lt/100 km idi. Yeni motor kullanım sırasında daha canlı olduğunu ilk andan itibaren hissettiriyor. Hem maksimum güç, hem de maksimum tork daha fazla; ayrıca daha geniş devir bandına yayılmış halde. 4500-6200 d/d aralığında 192 HP güç üreten 1.8 litrelik, start-stop sistemli, direkt benzin enjeksiyonlu, turbo beslemeli motor; 320 Nm'lik maksimum torkunu 1450-4500 d/d aralığında sürücünün kullanımına sunuyor. Geçişleri rahat 6 ileri oranlı şanzımanla kombine edilen bu motor Ibiza Cupra'ya 6.7 saniyelik 0-100 km/s hızlanma değeri ve 235 km/s maksimum hız sağlıyor. Gelelim yakıt tüketimine... Ortalama yakıt tüketimi ise eskiye göre 0.3 lt/100 km artış göstererek 6.2 lt/100 km olmuş. Ancak gerçek hayatta durum daha farklı. Çünkü bu motoru sıkıştırdığınız yani performanslı kullandığınız zaman eskisinden daha fazla yakıt tüketmiyor.



“Makyajla birlikte gösterge tablosu yenilenmiş, dokunmatik ekran gelmiş ve spor kullanım seçeneği eklenmiş.”







Otomobilin performansı kadar, diğer sürüş özellikleri de eskisinden daha iyi. Otomobilin gösterge tablosu yenilenmiş ve orta konsola dokunmatik multimedya ekranı gelmiş. Bu ekranın alt tarafındaki buton grubu içinde Seat Sürüş Profili butonu da yer alıyor. Seat Sürüş Profili'nde spor ve normal sürüş modu var. Spor modunda direksiyon tepkileri, gaz pedalı tepkileri biraz daha hassaslaşıyor ve amortisörler de spor kullanıma daha uygun hale geliyor. Elektronik diferansiyel kilidi de var ve viraj çıkışlarında gaza bastığınız zaman güç daha etkili şekilde yere aktarılıyor. Ancak otomobilde kış lastikleri vardı ve güzel bahar aylarında doğal olarak tutunma kayıpları yaşadık. Direksiyon da direkt tepki veriyor ancak test sürecinde kış lastikleri direksiyon hissini de biraz olumsuz etkiledi.

## SONUÇ

Yeni Seat Ibiza Cupra, eskisinden daha güçlü ve daha sportif bir sürüşe sahip. Deyim yerindeyse yeni motor ve manuel şanzıman bu otomobile yaramış. Ancak yükselen motor silindir hacmi nedeniyle otomobilin yüzde 90'lık ÖTV dilimine girmesi, fiyatının yükselmesine ve ulaşılabilirliğinin azalmasına neden olmuş.

“ Arka koltuklardaki baş mesafesi biraz kısıtlı. 192 HP güç üreten 1.8 lt'lik motor Ibiza'ya yaramış. ”







## Seat Ibiza Cupra 1.8 TSI 182 HP S&S

### Fabrika verileri

|                            |                                 |
|----------------------------|---------------------------------|
| Motor:                     | 1798 cc, 4 silindirli, benzinli |
| Şanzıman:                  | 6 ileri manuel                  |
| Maksimum güç:              | 192 HP @ 4300-6200 d/d          |
| Maksimum tork:             | 320 Nm @ 1450-4200 d/d          |
| Maksimum hız:              | 235 km/s                        |
| 0-100 km/s:                | 6.7 sn                          |
| Boyutlar (uz./gen./yük.):  | 4055 / 1693 / 1420 mm           |
| Bagaj hacmi:               | 292 lt                          |
| Tüketim (ş.İç/ş.dış/ort.): | 7.8 / 5.3 / 6.2 lt /100 km      |
| Fiyat:                     | 87.000 TL                       |

- + Performans, sürüş zevki
- Arka koltuktaki baş mesafesi, yükselen fiyat



# Discovery Sport

*Yeni 2.0 litrelik turbo dizel motoruyla, ülkemizde eski 2.2 litrelik üniteden daha düşük vergi dilimine girerek büyük bir avantaja kavuşan yeni Discovery Sport, premium kompakt SUV segmentinin önemli oyuncularından biri.*







**M**

art 2015'te 2.0 lt benzinli motorla ülkemize ithal edilmeye başlanan yeni Discovery Sport, daha sonra kavuştuğu 2.0 lt turbo dizel seçeneğiyle, tüm premium özelliklerinin yanında düşük tüketim de vaat ediyor.





## TASARIM VE BOYUTLAR

Bu model, yeni Discovery model ailesinin ilk ürünü olarak öne çıkıyor. Bu yüzden, 2015 Discovery Sport'un tasarım dili, ondan sonra gelecek yeni aile bireylerinde kullanılacak olması nedeniyle de önemli. Riskten uzak, sade ama şık bir görünümü bulunan araç 4599 mm uzunluğa, 2069 mm genişliğe ve 1724 mm yüksekliğe sahip. Dingil mesafesi 2741 mm olan Discovery Sport'un yaklaşma açısı 25, tepe (karın ya da rampa da deniyor) açısı 21, uzaklaşma açısı ise 31 derece. Boş ağırlığı 1785 kg olan aracın yerden yüksekliği 212 mm, su geçişi yüksekliği ise 600 mm. 2500 kg'ye kadar römork çekebilen aracın bagaj hacmi 981-1698 litre.

## İÇ MEKAN

Yeni Discovery Sport'un iç mekanı 5 ya da 7 kişilik satın alınabiliyor (Test aracımız 5 kişilikti). Malzeme ve işçilik kalitesi premium sınıf standartlarını karşılayan aracın gösterge birimleri kolay takip edilen sade tasarıma sahip. HSE donanımıyla gelen 8 inç'lik renkli ve dokunmatik ekran, birçok fonksiyonu kumanda etmenizi sağlıyor ve kullanımı kolay. Eşya gözü ve bardaklık konusunda cömert olan iç mekanda koltuklar hem önde hem de arkada yeterli oturma alanı sunuyor. Arka koltuklar 160 mm ileri-geri oynatılabilir, ayrıca bu koltukların sırt açıları da ayarlanabiliyor. Yüksek oturma konumunun da verdiği avantajla görüş açıları geniş.

“ Ortasında dijital bir birimin de yer aldığı analog göstergeler rahat takip ediliyor. Renkli ve dokunmatik ekran kullanışlı. Vites kolu yerine çevirmeli kumanda tercih edilmiş. ”



## SÜRÜŞ İZLENİMİ

Test aracımızda 2.0 litrelik turbo dizel motor ve 9 ileri Drive Select otomatik şanzıman bulunuyor. 4000 d/d'de 180 HP güç ve 1750 d/d'de 430 Nm tork üreten motor, araca 8.9 saniyelik 0-100 km/s hızlanma performansı ve 188 km/s'lik maksimum hız sağlıyor. Fabrika verisi ortalama yakıt tüketimi 5.3 lt/100 km olan aracın karbondioksit salımı ise 139 g/km. Standart donanımda Start&Stop sistemine sahip olan bu düşük tüketimli motor, hem yüksek performans sunuyor hem de düşük yakıt tüketiyor. ZF marka 9 ileri otomatik şanzımanın motorla uyumu iyi. Vitesler istenirse direksiyon simidindeki kolcuklarla da değiştirilebiliyor. Vites kolu yerine kullanılan ve zeminden otomatik olarak yükselen çevirmeli kumanda birimi ise kullanımı pratik olmayan bir birim. Land Rover'ın uzmanlık alanı olan arazi kullanımı konusunda ise şu söylenebilir: Akıllı dört tekerlekten çekiş (4x4i) ve Terrain Response sistemleri, hem zevkli bir kullanım hem de zorlu koşullarla baş etmenizi sağlıyor. Kaldırımdan kaldırıma 11.6 metre olan dönüş çapı ise, arazide olduğu kadar aracın şehir içinde de zorlanmadan kullanılmasını sağlıyor.





**SONUÇ**

2.0 lt turbo dizel motorun iki güç çıkış seçeneği sunuluyor: 150 HP ve 180 HP. Hepsi 9 ileri otomatik şanzımana sahip olmakla birlikte, 150 HP'lik versiyonda SE ve HSE, 180 HP'lik versiyonda ise HSE ve HSE Luxury donanımları bulunuyor. Aracın fiyatları ise 84.695 Euro ile 104.873 Euro arasında değişiyor. Yeni Discovery Sport'un premium kompakt SUV segmentindeki en önemli rakipleri Audi Q5, BMW X3, Mercedes-Benz GLC ve Volvo XC60. Her modelin öne çıktığı noktalar var ama açıkçası bu segmentte kimsenin işi kolay değil.



“Yüksek oturma konumu yola bakim olmayı sağlıyor. Oturma alanları geniş ve bagaj da büyük.

”





## Land Rover Discovery Sport 2.0 Td4 180 HP

### Fabrika verileri

Motor:.....1998 litre, 4 silindirli, 16V, turbo, dizel  
 Şanzıman:.....9 ileri otomatik, 4x4  
 Maksimum güç: .....180 HP @ 4000 d/d  
 Maksimum tork: .....430 Nm @ 1750 d/d  
 Maksimum hız: .....188 km/s  
 0-100 km/s:.....8.9 sn  
 Boyutlar (uz./gen./yük.): .....4599 / 2069 / 1724 mm  
 Bagaj hacmi:.....981-1698 lt  
 Tüketim (ş. içi / ş. dışı / ort.): .....6.3 – 4.7 - 5.3 lt/100 km  
 Fiyat (Baz / Test aracı): 94.784 Euro / 95.682 Euro

+ .....Motor, şanzıman, tüketim, bagaj hacmi  
 - .....Vitesin çevirmeli kumanda birimi pratik değil

139 g/km C



# SEAT Toledo

*1.4 litrelik, 3 silindirli turbo dizel motoruyla düşük tüketim ve emisyonu sahip olan SEAT Toledo, bakalım sürüş özellikleriyle de başarılı mı?*







Ü

İlkemizde 1.2 ve 1.4 litrelik TSI benzinli motor seçenekleri de bulunan SEAT Toledo'nun 1.4 litrelik TDI motorlu versiyonunun önceliği düşük tüketim ve emisyon.





## TASARIM VE BOYUTLAR

SEAT ürün gamında Ibiza ile Leon modelleri arasında yer alan, gövde tipi olarak ise sedan görünümlü bir hatchback olan Toledo, sade ve modern hatlara sahip. Uzunluğu 4482 mm, genişliği 1706 mm ve yüksekliği 1461 mm olan otomobilin dingil mesafesi 2602 mm. 550 litrelik bagaj hacmiyle öne çıkan otomobilin boş ağırlığı 1180 kg.

## İÇ MEKAN

VW Grubu'ndan kuzeni Skoda Rapid modeliyle aynı platformda geliştirilen Toledo'nun iç mekanı ferah bir atmosfere ve rahat koltuklara sahip. Eşya gözü ve bardaklık konusunda

da başarılı olan otomobilin malzeme ve işçilik kalitesi tatminkar. VW Grubu'ndan tanıdığımız gösterge ve kumanda birimleri işlevsel. 5 inç'lik renkli ve dokunmatik ekran, görevini yerine getirmeyi sorunsuz bir şekilde başarıyor. Arka koltuktaki diz, baş ve omuz mesafeleri sınıf standartlarında. Bagaj kapağının liftback tarzında geniş açılması yüklemeyi kolaylaştırıyor.

## SÜRÜŞ İZLENİMİ

Test aracımızda 1.4 litrelik, 3 silindirli, 12 supaplı, turbo diesel motor ve 7 ileri DSG (çift kavramalı otomatik) şanzıman bulunuyor. 3500 d/d'de 90 HP güç ve 1750-2500 d/d aralığında

“ VW Grubu modellerinden tanıdığımız gösterge tablosu kolay takip ediliyor. Renkli ve dokunmatik ekran biraz küçük. Şanzıman 7 ileri. ”





230 Nm tork üreten motor, araca 11.8 saniyelik 0-100 km/s hızlanma performansı ve 185 km/s'lik maksimum hız sağlıyor. Fabrika verisi ortalama yakıt tüketimi 3.8 lt/100 km olan aracın karbondioksit salımı ise sadece 99 g/km (A sınıfı). Standart donanımda Start&Stop sistemine sahip olan (manuel versiyonda bu özellik yok) bu düşük tüketimli motor (test ortalamamız 5.6 lt/100 km oldu), performans ve konfor konusunda ise iddialı değil. Öyle ki, 3 silindirli ünite özellikle rölantide gürültülü ve sarsıntılı çalışarak konforu gölgeliyor. Otomobil, ilk hızlanma ve ara hızlanmalarda da biraz yavaş kalıyor. Bunun bir nedeni de 7 ileri DSG şanzımanının da düşük tüketim odaklı ayarlanmış olması. Ama hantallığı kırmak için bir seçeneğiniz var: Şanzımanı S'e (Sport moduna) almak.

### SONUÇ

90 HP gücündeki Toledo 1.4 TDI, ülkemizde manuel ve DSG şanzımanlı olmak üzere iki seçenek olarak ve iki seçenekte de Style adlı donanımla sunuluyor. Bunların fiyatları sırasıyla 69.500 TL ve 76.000 TL. Fiyat bakımından avantajlı olan otomobilin öne çıktığı diğer noktalar; düşük tüketim ve emisyon, ferah iç mekan ve büyük bagaj. Geride kaldığı noktalar ise gürültülü ve sarsıntılı çalışan motor ile düşük hızlanma performansı.

“  
1.4 litrelik, 3 silindirli TDI  
motor 90 HP güç ve 230  
Nm tork ürettiyor. Bagaj  
hacmi 550 litrelik değerle  
sınıfının üzerinde.”

”



“ *Maksimum hızı 185 km/s,  
0-100 km/s hızlanma  
süresi ise 11.8 saniye  
olan otomobilin fiyatı  
76.000 TL.* ”

### SEAT Toledo 1.4 TDI DSG 90 HP Style

#### Fabrika verileri

Motor:.....1.4 litre, 3 silindirli, 12V, turbo, dizel  
Şanzıman:..... 7 ileri DSG  
Maksimum güç: .....90 HP @ 3500 d/d  
Maksimum tork: ..... 230 Nm @ 1750-2500 d/d  
Maksimum hız: .....185 km/s  
0-100 km/s:..... 11.8 sn  
Boyutlar (uz./gen./yük.): .....4482 / 1706 / 1461 mm  
Bagaj hacmi:..... 550 lt  
Tüketim (ş.içi / ş.dışı / ort.): .....4.2 – 3.6 - 3.8 lt/100 km  
Fiyat: .....76.000 TL

+ .....Tüketim, emisyon (A), iç mekan, bagaj, fiyat  
- .....Sarsıntılı çalışan motor, hızlanma performansı

99 g/km **A**





## e-otodergi'yi başka sunuculara yükleyerek dağıtan kişiler,

Aylık periyotta ve ücretsiz olarak yayınlanan e-otodergi, tüm yayın hakları Otomobil Yayıncılık San. ve Tic. Ltd. Şti.'ye ait olan ve kanunlarla korunan tescilli bir markadır. e-otodergi'nin dağıtımını, sadece [www.e-otodergi.com](http://www.e-otodergi.com) ve aynı şirkete ait olan haber portalı [www.otomobil.com.tr](http://www.otomobil.com.tr) adreslerinden yapılmaktadır.

Ancak tespit edilmiştir ki, bazı internet kullanıcıları, e-otodergi'nin çeşitli sayılarını başka sunuculara yükleyip dağıtmaktadırlar. e-otodergi'yi maddi zarara uğratan bu durum, 5846 sayılı Fikir ve Sanat Eserleri Yasası'na göre suç teşkil etmektedir ve tazminata tabidir.

e-otodergi'yi farklı sunuculara yükleyip oradan indirilmesine imkan tanıyanlar hakkında suç duyurusunda bulunulacak ve yasal işlem başlatılacaktır.

Önemle duyurulur.

## Sayın e-otodergi okuyucuları,

Türkiye'nin ilk elektronik otomobil dergisi e-otodergi ve e-otodergi Test Yıllığı gibi çeşitli özel sayılarımızın ücretsiz dağıtımları, yasal olarak sadece [www.e-otodergi.com](http://www.e-otodergi.com) ve Otomobil Yayıncılık San. ve Tic. Ltd. Şti.'ye ait olan [www.otomobil.com.tr](http://www.otomobil.com.tr) ve [www.testyilligi.com](http://www.testyilligi.com) web sitelerinden yapılmaktadır.

Lütfen her ay yayınlanan e-otodergi sayılarını ve yılda bir kez yayınladığımız Test Yıllığı gibi özel sayılarımızı sadece [www.e-otodergi.com](http://www.e-otodergi.com) ve [www.testyilligi.com](http://www.testyilligi.com) adresleriyle başlayan linklerden indiriniz. Ayrıca iPad App Store'daki e-otodergi uygulamasını da indirebilirsiniz.

Şirketimiz, diğer web sitelerinden ya da linklerden indireceğiniz e-otodergi adlı pdf dosyaların orijinal ve virüssüz olduğunu garanti etmemektedir.

Önemle duyurulur.

**Otomobil Yayıncılık San. ve Tic. Ltd. Şti.**



e-otodergi, Türkiye'nin orijinal elektronik dergisi



***e-otodergi***